



RÉVÉLATION DES SECRETS DES RUINES DE COPÁN

Les Mystères Mayas

SAMAEL AUN WEOR

Sommaire

PREMIÈRE PARTIE

1. L'Atlantide
2. Les Races
3. Relation Maya-Égypte

DEUXIÈME PARTIE

4. Description de la Stèle "6"
5. Description de la Stèle "5"
6. Description de la Stèle "E"
7. Description de la Pierre Mercurielle
8. Description de la Stèle "I"
9. Description de la Stèle "C"
10. Description de la Stèle "N"
11. Description du Perron des Hiéroglyphes
12. Description de la Stèle "M"
13. Description de la Stèle "H"
14. Description de la Stèle "F"
15. Description de la Stèle "1"
16. Description de la Stèle "A"
17. Description de la Stèle "D"
18. Description de la Stèle "B"
19. Description de la Stèle "P"
20. Description du Serpent

21. Description de la Tortue
22. Description de la Figure représentant les Quatre Forces
23. Description de la Rune Épine
24. Description du Zodiaque
25. Description du Temple de la Sagesse
26. Description de la Pierre du Sacrifice
27. Description du Terrain de la Balle Religieuse
28. Description de la Croix des Éléments
29. Description de la Figure d'un Logos
30. Description du Temple des Méditations
31. Description du Jaguar
32. Description des Figures Représentant le Feu Serpentin
33. Description de la Rune Gibur
34. Description de l'autel "L"
35. Description de l'autel "Q"
36. Description de la Pierre avec l'Arcane 18
37. Description de l'Homme Spirituel
38. Description d'un buste
39. Description d'une Déesse Élémentale en relation avec le maïs
40. Description des Vases
41. Description de l'Étoile de David ou Étoile de Salomon
42. Signification des Jongs "U"
43. Le Dieu Chauve-Souris

TROISIÈME PARTIE

44. Conférence sur Hercolubus

45. Conférence sur Alcyone

46. L'Arbre de Vie

Introduction

L'un des plus grands peuples du monde antique est sans aucun doute la civilisation maya.

On lui attribue une ancienneté de 5 à 11 siècles avant J.-C.

Sa splendeur s'est produite de 300 à 900 après J.-C., en commençant par la construction de stèles avec des hiéroglyphes et de temples, ainsi que la fabrication de poteries polychromes.

L'écriture se faisait au moyen de sillons ou de glyphes, ce qui en fait l'écriture la plus avancée de l'Amérique ancienne.

Son extension territoriale comprenait une grande partie des actuels pays du Mexique, du Guatemala et du Honduras. Elle possédait plusieurs villes, Copantl étant celle qui était la plus avancée dans le domaine des sciences et des arts.

Copantl est désormais Las Ruinas de Copán, au Honduras. Elles sont situées à l'ouest du pays et se trouvent dans une vallée de 13 km de long par 2,5 km de large. Derrière coule une rivière du même nom.

Quant au terme Copantl, qui se termine par "tl", il est dû au fait que c'est ainsi que les Toltèques du Mexique appelaient Copán, puisque sa forme grammaticale en nahuatl se termine par "tl".

Copán était en avance sur les autres cités dans le domaine de l'art, faisant ressortir de la masse des blocs les figures des stèles. Dans l'art du portrait, ils étaient habiles à représenter des personnages assis. L'escalier hiéroglyphique témoigne de leur architecture. Il compte 63 marches décorées de glyphes sculptés, une hauteur de 26 mètres au-dessus du niveau de la place et une largeur d'environ 10 mètres.

De nombreux événements culturels ont eu lieu à Copán. L'un d'entre eux est le calcul des mois lunaires qui a été effectué en 682 et qui a atteint d'autres villes jusqu'en 700. Pour le calcul complet de l'année tropique, des congrès d'astronomes ont été organisés, le premier avec 16 sages de Copán. Et le second, 20 ans plus tard, avec 20 sages de différentes villes. Tout cela a été consigné dans leurs ouvrages avec des illustrations.

Avec la découverte du zéro, ils ont fait de grands comptes. Lorsque les Espagnols sont arrivés pour conquérir l'Amérique, ils ont été étonnés de voir qu'au lieu de peser le cacao, ils le comptaient par grandes quantités.

La civilisation Maya reste encore une grande énigme pour l'humanité à bien des égards, mais le temps est venu de déchirer considérablement son voile.

Les ruines de Copán étant le meilleur exemple culturel de ce grand peuple ancien, Maître Samaël Aun Weor, dans le présent ouvrage, "Les Mystères Mayas", nous fait part de sa sublime sagesse et décrit le sens caché de nombreuses stèles, de monuments et d'autres objets.

Sans aucun doute, celui qui lira "Les Mystères Mayas" saura ce qu'aucun autre auteur sur le mayanisme ne pourra lui communiquer avec autant d'autorité et de précision.

C'est donc au Maître Samaël Aun Weor qu'il revient de nous apporter une grande lumière sur la Civilisation Maya avec ce grand ouvrage : "Les Mystères Mayas".

Nous espérons que le lecteur saura tirer le meilleur parti de la grande sagesse qui lui est donnée ici.

PREMIÈRE PARTIE

- 1 -

L'Atlantide

Nous allons commencer par le souvenir de cet ancien continent submergé appelé Atlantide.

Dans la vieille Égypte des pharaons, les prêtres de Saïs dirent à Solon que l'Atlantide avait été détruite neuf mille ans avant leur conversation.

La civilisation atlante n'a pas encore pu être dépassée par notre civilisation tant vantée.

Ils connaissaient l'énergie atomique et ils l'utilisaient pour la guerre comme pour la paix.

La science Atlante eut l'avantage d'être unie à la magie. On fabriquait des robots extraordinaires. Un certain type d'Élémentaux supérieurs contrôlaient ces robots qui, dotés d'intelligence, ressemblaient à des êtres humains et servaient fidèlement leurs maîtres. Tout robot pouvait informer son maître des dangers qui le guettaient et d'une façon générale, sur les multiples choses courantes de la vie.

Les Atlantes avaient des machines aussi puissantes et merveilleuses que celle pouvant transmettre télépathiquement une précieuse information intellectuelle au mental de tout être humain.

Les lampes atomiques illuminaient les palais et les temples aux murs transparents.

Les vaisseaux maritimes et aériens étaient propulsés par l'énergie nucléaire. Les Atlantes apprirent à faire graviter le corps à volonté.

Ils pouvaient, avec un petit appareil qui tenait dans le creux de la main, lever n'importe quel corps aussi lourd fût-il.

Le Dieu Neptune gouverna sagement l'Atlantide. Il fallait voir et admirer le temple très sacré de ce saint Dieu. Les façades et les murs argentés de ce temple étonnaient par leur beauté et les coupoles et les toits étaient tous en or massif de la meilleure qualité.

L'ivoire, l'or, l'argent, le laiton, brillèrent à l'intérieur du temple de Neptune, de toutes les royales splendeurs des temps anciens.

La gigantesque sculpture sacrée du très vénérable et très sublime Dieu Neptune était toute en or pur. Cette ineffable et mystérieuse statue, montée sur un beau char tiré par d'exotiques coursiers et la respectable cour des cents néréides inspiraient une vénération profonde aux dévots atlantes.

Les cités atlantes furent florissantes tant que leurs habitants demeurèrent fidèles à la religion de leurs ancêtres, tant qu'ils accomplirent les préceptes du Dieu Neptune, tant qu'ils ne violèrent pas la loi ni l'ordre, mais quand les choses sacrées furent profanées, quand ils abusèrent du sexe, quand ils furent entachés par les sept péchés capitaux, ils furent châtiés et submergés au fond de l'océan.

Les Prêtres de Saïs dirent à Solon :

« Tout corps céleste qui se meut dans son orbite souffre des perturbations qui amènent, en son temps, la destruction périodique des choses terrestres par un grand feu. »

Le continent Atlante s'étendait et était orienté vers le sud et les sites les plus élevés vers le nord, leurs montagnes dépassant en grandeur, en élévation et en nombre toutes celles qui existent actuellement.

La fameuse histoire du Déluge Universel dont on trouve des versions dans toutes les traditions humaines, sont de simples souvenirs de la grande catastrophe atlante.

Tous les enseignements religieux de l'Amérique primitive, tous les cultes sacrés des Incas, Mayas, Aztèques, etc., les Dieux et les Déesses des anciens Grecs, Phéniciens, Scandinaves, Hindous, etc., sont d'origine atlante.

Les Dieux et Déesses que cite Homère dans l'Illiade et l'Odyssée furent des héros, rois et reines de l'Atlantide.

L'Atlantide unissait géographiquement l'Amérique au vieux monde.

Les anciennes civilisations indo-américaines ont pour origine l'Atlantide.

Les religions égyptiennes, incas, mayas, etc., furent les premières religions atlantes.

L'alphabet phénicien, père de tous les alphabets européens, a sa racine dans un ancien alphabet atlante qui fut correctement transmis aux Mayas par les Atlantes. Tous les symboles égyptiens, mayas, proviennent de la même source et voilà pourquoi cette similitude est trop grande pour être un hasard.

Les Atlantes avaient un métal plus précieux que l'or qui s'appelait *orichalcum*.

La catastrophe qui anéantit l'Atlantide fut épouvantable. Il ne fait aucun doute que le fait de violer la loi a toujours un résultat catastrophique.

L'époque de la submersion de l'Atlantide fut réellement une ère de changements géologiques.

Du sein profond des mers émergèrent d'autres terres qui formèrent de nouvelles îles et de nouveaux continents.

Quelques survivants de la catastrophe atlante se réfugièrent sur le petit continent appelé *Grabonzi*, aujourd'hui l'Afrique, qui augmenta de taille et de surface, car d'autres terres fermes émergèrent d'entre les eaux voisines et s'y ajoutèrent.

Le golfe du Mexique était, dans les temps anciens, une magnifique vallée. Les îles des Antilles, les Canaries et l'Espagne, sont des morceaux de l'Atlantide submergée.

L'antique mer de *Kolhidius*, située au nord-ouest du continent alors récemment formé et connu comme *Ashhartk* (Asie), changea de nom et aujourd'hui, elle est connue sous le nom de mer Caspienne.

Les côtes de la mer Caspienne sont formées de terres qui, à l'émergence de l'océan, se rattachèrent au continent de l'Asie.

L'Asie, la mer Caspienne et tout le bloc de terre réuni est ce que l'on connaît aujourd'hui sous le nom de Caucase. Ce bloc, en ces temps-là, s'appelait *Frianktzanarali* et plus tard, *Kolhidishissi*, mais, aujourd'hui, je le répète, il s'appelle Caucase.

Il y avait à cette époque-là, un grand fleuve qui fertilisait toute la riche terre de *Tikliamis* et qui se jetait dans la mer Caspienne. Ce fleuve s'appelait alors *Oksoseria* et il existe encore, mais il ne se jette plus dans la mer Caspienne à cause d'un tremblement de terre secondaire qui le fit dévier vers la droite.

L'abondant débit de ce fleuve se précipita violemment par la zone la plus déprimée du continent asiatique, générant la petite mer d'Aral ; mais le très ancien lit de ce vieux fleuve abondant appelé maintenant *Amou-Daria* peut encore être considéré comme un témoignage sacré du cours des siècles.

Depuis la troisième grande catastrophe qui anéantit l'Atlantide, l'antique pays de *Tikliamis*, avec sa formidable capitale située au bord de ce fleuve, fut recouvert par les sables ainsi que tous ses villages et hameaux et maintenant, ce n'est plus qu'un désert.

À cette époque inconnue de Cesare Cantù et de son Histoire Universelle, existait en Asie un autre beau pays connu sous le nom de *Marapleicie*. Ce pays commerçait avec *Tikliamis* et il existait même entre eux, une sérieuse compétition commerciale.

Plus tard, ce pays de *Marapleicie* prit finalement le nom de *Goblandia*, à cause de la grande ville de Gob.

Goblandia et sa puissante cité de Gob s'enfoncèrent dans les sables du désert. Dans les sables du désert de Gobi, se trouvent cachés de très riches trésors atlantes, de puissantes machines inconnues de cette race Aryenne.

De temps en temps, les sables découvrent tous ces trésors, mais personne n'ose y toucher, car les gnomes qui les gardent feraient périr instantanément celui qui s'y aventurerait.

Seuls les hommes de la Sixième Grande Race Koradhi qui habiteront cette planète dans le futur pourront connaître ces trésors en échange d'une conduite droite.

Beaucoup de commerçants de perles se sauvèrent de la catastrophe atlante en se réfugiant à *Perlande*, pays que l'on connaît sous le nom d'Inde.

Les étudiants occultistes sont profondément horrifiés quand ils consultent les archives akashiques de la Nature et qu'ils découvrent des faits comme celui que nous allons relater.

Les étudiants se rappellent cette belle femme, appelée *Katebet*, celle aux tristes destins, reine des pays du sud du continent submergé et à la puissante cité aux portes d'or.

Réellement, il n'existe pas, dans l'histoire des Borgia ou des Médicis, semblable perversité. Cette belle femme captivait par sa beauté et sa nécromancie, elle séduisait par ses charmes princes et rois, elle fascinait par ses enchantements. De nombreux adolescents et enfants furent immolés au nom des ténébreuses entités du monde inférieur.

La médecine sacerdotale atlante découvrit à cette époque, ce qu'aujourd'hui, nous pouvons appeler scientifiquement l'opothérapie humaine, c'est-à-dire, l'application, aux malades et aux vieillards, de sécrétions glandulaires telles que la pituitrine, la thyroïdine, l'adrénaline, etc.

Les prêtres-médecins utilisaient non seulement la chimie de ces glandes endocrines, mais aussi l'hyperchimie de ces glandes, les fluides psychiques vitaux des chakras ou centres magnétiques du corps humain, qui sont en intime relation avec ces centres endocriniens.

Les victimes de l'immolation, après avoir été retirées des pierres sacrificielles, étaient emmenées dans des chambres secrètes où les prêtres-médecins extrayaient, des cadavres, les précieuses glandes endocrines si nécessaires à la conservation du corps de la reine fatale, avec tout son enchantement et la beauté d'une jeunesse qui supportait le poids des siècles. De nombreux siècles.

Le plus épouvantable de tout cela était que les prêtres, après avoir extrait les glandes des cadavres, donnaient ces derniers en pâture aux foules fanatiques, avilies qui, assoiffées, les dévoraient. Ainsi, ces peuples devinrent anthropophages.

En réfléchissant à toutes ces choses, nous sommes épouvantés, nous sommes horrifiés, mais toutes ces barbaries restent minimales et paraissent même ridicules comparées aux activités de la Première et de

la Deuxième Guerre mondiale, avec l'épouvantable explosion atomique d'Hiroshima et Nagasaki.

Toute la barbarie atlante s'avère insignifiante, comparée aux chambres à gaz où des millions de personnes, femmes, enfants, vieillards, dépouillés de leurs vêtements, moururent dans le plus grand désespoir.

Nous sommes horrifiés par la bestialité atlante, mais les bombardements de Londres, les camps de concentration, les gibets, les villes détruites par les bombes criminelles, les maladies, la famine et le désespoir furent mille fois plus effroyables.

Jamais dans l'Histoire, il n'y eut de perversité plus grande que celle de cette cinquième Race Aryenne caduque et dégénérée.

Ainsi, comme l'Atlantide se submergea avec tous ses habitants au fond des océans, de même, cette Race Aryenne sera détruite et il n'en restera pas même de la cendre. Il faut bien savoir et à tout jamais que de tout ce que l'humanité estime et admire tant, il n'en restera pas une seule pierre.

- 2 -

Les Races

Toute planète a sept Races et sept Sous-races.

Notre planète Terre a déjà donné cinq Races ; il en reste deux.

Après les sept Races et déjà transformée par les cataclysmes, la Terre deviendra, au cours de millions d'années, une nouvelle Lune.

Toute la vie involutive et évolutive provient de la Lune. Quand la Grande Vie abandonna la Lune, cette dernière mourut, devint un désert. Sur la lune, existèrent aussi sept Races et chacune avec ses sept Sous-races.

L'Âme lunaire, la vie lunaire est maintenant en train d'involuer et d'évoluer sur notre planète Terre. Voilà comment se réincarnent les mondes.

Les Aztèques disent que les hommes de la Première Race furent d'extraordinaires géants de couleur noire ; une race androgyne très civilisée, asexuée, mi-physique, mi-éthérique. Les individus pouvaient réduire leur taille à celle d'une personne normale de l'actuelle Race Aryenne. Les rituels et la sagesse furent extraordinaires. La barbarie n'existait pas à cette époque. Cette Race divine fut dévorée par les Tigres de la Sagesse.

Le Régent de cette Race fut le Dieu Tezcatlipoca. Chaque individu était un Maître de Sagesse.

La reproduction se réalisait par l'acte fissipare, semblable au système de reproduction des cellules organiques au moyen des processus de division cellulaire. Ainsi, l'organisme père-mère se divisait en deux. L'enfant androgyne continuait à se nourrir pendant un temps du père-mère.

La Première Race : Elle vécut sur l'Île Sacrée, située dans le cercle polaire nord. Cette île existe encore, mais en état de Jinas, à l'intérieur de la Quatrième Verticale.

La Deuxième Race : Elle fut gouvernée par Quetzalcóatl. Ce fut l'Humanité Hyperboréenne. La Deuxième Race dégénéra et, selon les traditions aztèques, ses habitants se transformèrent en singes, ancêtres des singes actuels. Ils se reproduisaient par le processus de bourgeonnement, caractéristique des végétaux ; du tronc poussaient beaucoup de branches. Ils furent rasés par de violents ouragans.

La Troisième Race : Elle fut la Race Lémure qui habita là où se trouve, aujourd'hui, l'océan Pacifique. Les Lémures périrent exterminés par le soleil de pluie de feu (volcans et tremblements de terre). Cette Race était gouvernée par le Dieu aztèque Tlaloc. La reproduction se faisait par gemmation. La Lémurie était un continent très étendu. Les Lémures dégénérent et eurent ensuite des visages semblables aux oiseaux. C'est pourquoi les sauvages, se rappelant la tradition, s'ornaient la tête de plumes.

La Quatrième Race : Elle fut celle des Atlantes et elle était gouvernée par le Dieu aztèque *Atonatiuh*. Elle disparut dans une grande inondation. Les tribus précolombiennes d'Amérique descendent de cette race, ainsi que les Chinois primitifs et les Égyptiens primitifs, etc.

La Cinquième Race : Aryenne. C'est nous. Elle disparaîtra dans un grand cataclysme. Cela est parfaitement décrit dans le *Katun Ahau*, le treizième dans l'énumération ; *Cabal Ixbach*, village de Chachalaca ; *Kinchil Cobá*, Chachalaca au visage solaire, est le siège du treizième Katun.

« Il se teindra de noir, le petit groupe des puissants de la Terre, par le Jugement de Dieu Notre Seigneur.

Le Soleil sera renversé, la face de la Lune sera renversée.

Le sang coulera des arbres et des pierres ; les cieux et la terre brûleront par la parole de Dieu le Père, de Dieu le Fils et de Dieu l'Esprit-Saint. C'est la Sainte Justice, le Saint Jugement de Dieu Notre Seigneur.

Nulle sera la force du Ciel et de la Terre lorsqu'entrera le Christianisme dans les grandes villes, dans les villages cachés, dans la grande cité appelée Maax, Singe, et aussi dans toutes les petites villes sur toute l'étendue du plat pays de Maya Cusamil Mayapán, le lieu de l'Hirondelle Maya à l'endroit de l'Étendard au Cerf.

Ce sera alors le temps des hommes de deux jours (homosexuels et lesbiennes), dans la faiblesse de la lascivité ; fils de misérables et pervers, comble de notre perdition et de notre honte.

Nos enfants se dédieront à la "fleur de mai", et il n'y aura rien de bienfaisant pour nous.

Au lever de la Lune, ce sera le début de la mort par le sang corrompu ; au coucher de la pleine lune, aura lieu le sang entier.

Mais les astres bons brilleront aussi, répandant leur bonté sur les vivants et sur les morts. »

C'est ce que dit textuellement le livre des livres de Chilam Balam, joyau sacré du peuple maya.

La Sixième Race : Koradhi. Elle sortira après le cataclysme de la Cinquième Race et vivra sur une Terre transformée.

La Septième Race : Ce sera la dernière.

Il est nécessaire de parler des Sept Rondes planétaires.

Après ces Sept Races la Terre deviendra une nouvelle Lune.

Dans la Première Ronde, notre Terre fut créée avec de la matière du plan mental. Dans la Deuxième Ronde, notre Terre se condensa en substance du plan astral. Dans la Troisième Ronde, notre Terre se condensa de manière éthérique et dans la Quatrième Ronde actuelle, la Terre se cristallisa de manière physique et chimique.

Il est urgent de savoir que la Terre physico-chimique évolue sous les lois du Karma planétaire. La future Cinquième Ronde se développera dans le monde éthérique, la Sixième Ronde dans le monde astral et la Septième Ronde, dans le monde mental. Puis viendra la Grande Nuit Cosmique.

Dans la Première Ronde, les évolutions furent très pauvres, de même que dans la Deuxième et la Troisième. Le feu donna peu de rendement dans ces trois Rondes planétaires précédentes.

Le résultat, nous l'avons sous les yeux dans cette Quatrième Ronde dans laquelle nous vivons. L'homme luciférien de cette Quatrième Ronde est épouvantable. Le feu planétaire, peu développé et surchargé de Karma

planétaire par les pauvres rendements des Rondes précédentes, a produit dans notre monde physique, une évolution lente, pesante, terrible. Les trois autres Rondes donneront peu de rendements à cause du Karma planétaire.

Les Dieux de la Nature ont travaillé énormément pour créer des êtres autoconscients. Les Dieux ont dû faire des expériences difficiles dans les laboratoires de la Nature. Cependant, il est bon de savoir que la lutte des Dieux pour créer l'Homme n'est pas terminée. L'être humain ou ce qu'on appelle humain, doit encore écarter beaucoup de choses qui se trouveront dans les jardins zoologiques du futur.

Le Royaume de Malkuth est un filtre terrible. Celui qui veut se libérer de cette roue fatale du Samsara doit dissoudre l'Ego et incarner son Âme. Rares sont ceux qui y parviennent.

Le déchet du filtre est le commun des mortels et ce dernier est avalé par l'Abîme. L'or, la fine fleur, l'Homme véritable est celui qui a incarné son Âme et son Esprit, et qui, après la mort, vit éveillé dans les Mondes Internes. La Nature est implacable et la naissance d'un ange-homme coûte des millions de victimes.

« Car il y a beaucoup d'appelés, mais peu d'élus. »

Ceux qui soutiennent que l'homme descend du singe sont complètement fourvoyés. En réalité, c'est le singe qui descend de l'homme. La transformation des espèces et l'évolution darwinienne sont fausses. Personne n'a vu naître une nouvelle espèce, personne n'a vu naître un homme de la famille des singes.

On abuse de l'anatomie comparée, on abuse de la loi des analogies pour documenter ces fausses positions ; cependant, personne n'a jamais vu naître une nouvelle espèce. En réalité, toutes les espèces vivantes à quelques exceptions près, sont de vivants déchets du Règne Humain.

L'homme actuel descend des géants antédiluviens, comme nous l'avons expliqué précédemment.

Toute Race a Sept Sous-races. La semence de notre Race Aryenne est nordique mais, en se mélangeant aux survivants atlantes, elle donna naissance aux Sous-races du tronc aryen.

Première Sous-race : elle fleurit en Asie Centrale, dans ces royaumes disparus de l'Asie Centrale et dont les ruines existent encore dans les Himalaya aux alentours du pays du Tibet. Là, existèrent de puissantes civilisations spirituelles de la Première Sous-race Aryenne.

Deuxième Sous-race : elle fleurit en Inde et dans tout le Sud de l'Asie. En Perlande, la Terre sacrée des Védas, dans le vieil Hindoustan, existèrent de formidables cultures ésotériques et des civilisations terribles. C'est là que se développa la Deuxième Sous-race Aryenne.

Troisième Sous-race : elle créa de puissantes civilisations. Babylone, Chaldée, Égypte, etc., qui furent le théâtre de très riches et puissantes civilisations créées par la Troisième Sous-race Aryenne.

Quatrième Sous-race : elle se développa à Rome, en Grèce, en Italie, à Athènes et la grande cité fondée par la déesse Athéna. Rome, avant sa dégénérescence et sa destruction, fut le théâtre merveilleux où se développèrent de puissantes civilisations de la Quatrième Sous-race aryenne.

Cinquième Sous-race : c'est l'Anglo-saxonne et la Teutonnes, les Première et Deuxième Guerres Mondiales, avec toute leur barbarie et corruption morale, montrent d'un doigt accusateur les hommes et les femmes de la Cinquième Sous-race Aryenne.

Sixième Sous-race : elle résulte du mélange des conquistadors espagnols avec les tribus indo-américaines. Sur le territoire Peau-Rouge, le travail de formation de la sixième Sous-race Aryenne fut très difficile, parce que les conquérants anglais, au lieu de se mélanger aux indigènes, les détruisirent, les massacrèrent. Ce mélange de sang ne se réalisa que de manière insignifiante et balbutiante. C'est pourquoi la Fraternité Occulte se vit dans l'obligation de transformer le territoire nord-américain en un creuset de fonte des races. Aux États-Unis, toutes les races se sont mélangées pour former la Sixième Sous-race, avec d'énormes difficultés. La Sixième Sous-race, en Amérique Latine, se forma facilement et c'est quelque chose que ne doivent pas ignorer les auteurs de traités de l'anthropogénèse et de l'occultisme.

Septième Sous-race : elle n'existe pas encore, mais elle existera. Elle sera formée par les survivants du nouveau grand cataclysme qui détruira très prochainement la Race Aryenne.

De sorte que la Race Aryenne au lieu d'évoluer, a involué et sa corruption maintenant est pire que celle des Atlantes à leur époque. Sa cruauté est telle qu'elle a déjà atteint le ciel. La Race Aryenne sera détruite pour que s'accomplissent les prophéties que Ramu fit dans l'Atlantide submergée.

« S'ils oublient qu'ils doivent être supérieurs, non par ce qu'ils acquièrent, mais pour ce qu'ils donnent, le même sort leur sera réservé. »

Melchisédech, le Génie de la Terre, le Roi du Monde fit, au Tibet, la prophétie suivante :

« Les hommes (ou plutôt les mammifères rationnels) oublieront chaque jour un peu plus leurs Âmes pour s'occuper seulement de leur corps. La plus grande corruption régnera sur Terre.

Les hommes deviendront semblables aux bêtes féroces, assoiffés du sang de leurs frères.

Le Croissant de Lune s'éteindra en faisant sombrer ses adeptes dans la guerre perpétuelle et sur eux, de grands malheurs leur arriveront et ils finiront par se battre entre eux.

Les couronnes des rois, grands et petits, tomberont : une, deux, trois, quatre, cinq, six, sept, huit, une guerre terrible éclatera entre tous les peuples.

Les océans rugiront. La Terre et le fond des mers se couvriront d'ossements. Les royaumes disparaîtront, des peuples entiers mourront. La faim, la maladie, des crimes que les lois n'auront pas prévus, que les hommes n'auront encore jamais vus ou imaginés.

Alors viendront les ennemis de Dieu et de l'Esprit Divin qui résident dans les hommes eux-mêmes. Ceux qui lèveront la main sur l'autre périront aussi.

Les oubliés, les persécutés se soulèveront et attireront l'attention du monde entier.

Il y aura de la neige et des tempêtes horribles ; les montagnes jusqu'alors sans végétation se couvriront de bosquets.

La Terre entière tremblera... Des millions d'hommes échangeront les chaînes de l'esclavage et des humiliations contre celles de la faim, de la peste et de la mort.

Les rues se rempliront de nombreuses personnes qui déambuleront d'un endroit à un autre.

Les plus grandes, les plus belles villes périront par le feu : une, deux, trois. De dix mille hommes, un seul survivra, sera nu, dénué de tout entendement, trop faible pour se construire une maison, ni se procurer de la nourriture... Il hurlera comme un loup enragé, dévorera des cadavres et, mordant sa propre chair, il défiera Dieu pour le combattre.

La Terre sera entièrement déserte et même Dieu l'aura fuit. Sur la Terre dévastée, il y aura la nuit et la mort.

Alors, j'enverrai un peuple jusqu'alors inconnu (l'Armée du Salut Mondial, qui arrachera), d'une forte poigne, les mauvaises herbes du vice du terrain de culture, et conduira, à la bataille contre le mal, les peu nombreux qui seront restés fidèles à l'Esprit de l'homme.

Ils fonderont une vie nouvelle sur la Terre purifiée par la mort des nations. »

- 3 -

Relation Maya-Égypte

Les Mayas représentent, en soi, la culture atlante. Ce vaste continent gît aujourd'hui, englouti au fond de l'océan qui porte son nom en souvenir d'Atlas, le plus ancien de ses astrologues qui fut son roi. C'est pourquoi l'esprit poétique des Fils de l'Hellade l'imagina, pour cette raison, tel un géant qui soutenait sur son dos, et non sur son puissant esprit, la mécanique céleste.

Ses fils, les Titans, eurent la prétention d'escalader le ciel. Mais Dieu les confondit et, une nuit, la mer et le tonnerre rugirent. Europe, toute tremblante et toute secouée, réveillée par le vacarme, ne vit plus le monde frère...

Il ne resta que le *Teide* pour dire à l'humanité : *"Ici, était une fois la célèbre Atlantide."*

Chaque race a sept sous-races et meurt. La Quatrième Race atlante a eu aussi des sous-races.

Ceux de la Troisième et la Quatrième Sous-races atlantes grandirent dans l'orgueil, en disant : *"Nous sommes les Rois, nous sommes les Dieux."*

Ils prirent des épouses de belle apparence dans la race de ceux qui étaient encore sans mental ou à-la-tête-étroite, et ils engendrèrent des monstres, des démons maléfiques, des mâles et des femelles, et aussi des *khados* au mental pauvre.

Ils construisirent des temples pour le corps humain, rendirent un culte à des hommes et à des femmes et alors leur troisième œil cessa de fonctionner (l'œil de l'intuition et de la double-vue).

Ils construisirent des villes énormes et très belles. Ils façonnèrent leurs propres images, selon leur taille et ressemblance et les adorèrent.

Les feux internes avaient déjà détruit la terre de leurs pères, la Lémurie, l'eau menaçait la Quatrième Race (l'Atlante).

Les premières grandes eaux arrivèrent et submergèrent les sept grandes îles. Les bons furent sauvés et les mauvais détruits.

Il resta peu d'hommes, quelques jaunes, d'autres de couleur café et noire et quelques rouges. Ceux de la couleur de la Lune, les Tuatha, disparurent pour toujours.

Nous transcrivons ci-dessous un manuscrit maya extrait de la fameuse collection Le Plongeon, les manuscrits de *Troano*, que l'on peut voir au British Muséum.

« En l'an 6 de Kan, le 11 Muluc ; au mois de Zac, survinrent de terribles tremblements de terre qui durèrent sans interruption jusqu'au 13 Chuen. Le pays aux collines d'argile, la terre de Mu fut sacrifiée.

Après deux secousses, elle disparut durant la nuit ; constamment secouée par les feux souterrains, qui firent que la terre s'enfonça et disparût plusieurs fois en différents lieux. Finalement, la surface céda et dix pays se séparèrent et disparurent. Soixante-quatre millions habitants furent engloutis, 8 000 ans avant que ce livre ne soit écrit. »

Dans les archives extrêmement anciennes de l'ancien temple de Lhasa au Tibet, on peut voir une ancienne inscription chaldéenne écrite 2 000 ans av. J.-C., qui dit textuellement :

« Quand l'étoile de Baal tomba à l'endroit où il n'y a maintenant que mer et ciel (l'océan Atlantique), les sept villes aux portes d'or et aux temples transparents tremblèrent et frémirent comme les feuilles d'un arbre, agitées par la tourmente.

Et voici que des vagues de fumée et de feu s'élevèrent des palais. Les cris d'agonie de la foule remplissaient l'air.

Ils cherchèrent refuge dans leurs temples et leurs citadelles et le sage Mu, le prêtre de Ra-mu se présenta et leur dit :

— Ne vous avais-je pas prédit cela ?

Alors, les hommes et les femmes couverts de pierres précieuses et d'habits scintillants, s'exclamèrent :

— Mu, sauve-nous !

Et Mu répliqua :

— Vous mourrez avec vos esclaves et vos richesses et de vos cendres surgiront de nouvelles nations.

Si eux, (en se référant à la Cinquième Race Aryenne) oublient qu'ils doivent être supérieurs, non par ce qu'ils acquièrent mais par ce qu'ils donnent, ils subiront le même sort.

Les flammes et la fumée étouffèrent les paroles de Mu et la terre vola en éclats et se submergea avec ses habitants, en quelques mois. »

Que peuvent dire les critiques, face à ces deux histoires. L'une du Tibet, et l'autre de Méso-Amérique ? Les deux relatent la catastrophe atlante.

La fameuse histoire du Déluge Universel dont on trouve des versions dans les traditions de toutes les races humaines est un simple souvenir de la grande catastrophe atlante.

Tous les peuples anciens vénérèrent et adorèrent les Dieux saints qui vécurent en Atlantide et qui, aujourd'hui, demeurent dans l'Empyrée.

L'Atlantide unissait géographiquement l'Amérique au Vieux monde. Les civilisations d'Indo-Amérique ont leur racine dans le Continent Atlante. Peu avant la catastrophe atlante, on sortit le peuple choisi.

Quelques-uns vinrent en Méso-Amérique et d'autres sur le Plateau Central d'Asie. Ils colonisèrent le Tibet, la Perse, l'Égypte, etc.

Au cœur de l'Égypte, on trouve encore des pyramides mayas.

Il y a de nombreux documents qui disent que le Maître Jésus apprit le maya au Tibet. Nous en avons la preuve avec la phrase qu'il prononça sur le Golgotha. C'est une phrase maya que les Juifs ne comprirent pas car ils ne parlaient pas le maya. *Heli Lamah Zabac Tani*. Les Juifs disaient : *"Il a appelé Élie, pour voir s'il va venir le sauver."*

Comment pouvaient-ils comprendre ? En maya rigoureux, *Heli Lamah Zabac Tani* signifie : *"Je m'absorbe maintenant dans l'Aube éternelle de ta Présence."*

Il est établi que la Science-Religion connue par Jésus le Christ en Égypte, en Inde et au Tibet, était maya. Il existe un profond occultisme maya,

connu sans aucun doute par le Christ qui a choisi ses symboles mayas comme support de ses idées d'amour fécondant.

Ce ne peut être le hasard qu'il ait choisi la croix maya, la trinité, et les douze apôtres et beaucoup d'autres symboles pour soutenir l'immense sens scientifico-religieux de ses prédications.

Les Mayas-Atlantes apportèrent leur science-religion et leur sagesse en Méso-Amérique, au Tibet, en Inde, en Perse, en Égypte, etc., ce furent de grands civilisateurs.

Douze Katuns sont passés et nous attendons le Katun 13 en 2043. Dorénavant, la catastrophe finale est inévitable pour la Race Aryenne qui peuple aujourd'hui de sa perversité les continents du monde. Le Katun 13 est catégorique, les Mayas l'attendent.

On demanda à un vieillard maya :

— Ton fils le verra-t-il ?

Il répondit :

— Non, mon fils ne le verra pas.

— Ton petit-fils le verra-t-il ?

— Mon petit-fils le verra.

De sorte qu'avec le Katun 13, viendra Herculubus et il se produira le grand incendie universel qui brûlera tout ce qui a vie. Plus tard viendra la révolution des axes de la Terre, avec l'engloutissement total, absolu de tous les continents qui existent et il ne restera pas même les cendres de cette Race Aryenne pourrie qui peuple de sa perversité les continents. Seul un petit groupe minuscule de gens choisis sera sauvé, pour servir de pépinière à la future Sixième Grande Race qui s'appellera la Race Koradhi et qui habitera ce qui est aujourd'hui la calotte polaire.

Cette perverse Race Aryenne est parfaitement décrite dans le Katun 13 maya : elle périra par le feu. Par la révolution totale des axes de la Terre, l'eau finira par tout détruire tout laver et tout restera au fond des mers.

Question. Vénérable Maître, est-il certain que les Mayas voyagèrent à travers tout le système solaire ?

Réponse. Les Mayas, comme les Atlantes-Mayas, voyagèrent à travers tout le Système Solaire. Les fusées dirigées par des sages mayas réalisèrent ces étonnants voyages. Les navettes étaient propulsées par l'énergie nucléaire. Les Mayas sont de grands scientifiques et ils continuent d'exister, en secret, avec toute leur science. Je ne me réfère pas aux Mayas qui apparaissent publiquement en Amérique. Je parle des Mayas qui vivent dans l'Univers Parallèle, la Quatrième Dimension de cette planète, qui conservent leurs cités magiques, et qui continuent avec leurs mêmes coutumes et la même science, se dédiant à leurs études et à leurs calculs.

Il y a des villes merveilleuses à l'intérieur de la Quatrième Dimension, de la Quatrième Coordonnée ou Quatrième Verticale. Des temples merveilleux en or massif qu'ils ne laissèrent pas aux Espagnols et où ils gardent la Grande Sagesse antique.

Il est clair que les scientifiques modernes ne savent rien de tout cela, pas plus qu'ils ne l'admettraient. Mais qu'importe à la science et que nous importe à nous ?

DEUXIÈME PARTIE

- 4 -

Description de la Stèle "6"



UN DEVA DE LA NATURE

Dans la vision de l'harmonie de toutes choses, nous découvrons avec un étonnement mystique, la partie spirituelle de la Nature, en d'autres termes, nous trouvons les fameux Malachim ou Rois Angéliques.

Les contacts directs avec les Élémentaux doivent toujours se réaliser par l'intermédiaire des Rois Angéliques des éléments, dans la merveilleuse sphère du Monde Causal.

La Terre, le Feu, l'Air et l'Eau, ont chacun leur Dieu spécial. Indiscutablement, les Gnomes ou Pygmées qui demeurent sous la terre ont leur hiérarchie.

Le génie particulier des Gnomes est Gob, une Dêité très spéciale, connue en Haute Magie.

Le Royaume spécifique des Gnomes se trouve au Nord de la Terre. On les commande avec l'épée.

Le Royaume spécifique des Ondines est à l'Occident. On les invoque avec la coupe des libations. La concentration peut se faire sur Tlaloc ou Niksa.

Le Royaume des Salamandres du Feu est au Sud. On les commande avec le trident magique. La concentration peut se faire sur Michaël, roi du Soleil et de la foudre, Samaël, roi des volcans, Anaël, prince de la lumière astrale.

Le Royaume des créatures qui peuplent les airs est à l'Orient. On commande les Sylphes avec la plume d'aigle ou avec les pentacles saints. Cela, les mages le savent. La concentration peut se faire sur Parvati et Sabtabiel.

Pour utiliser complètement tous les Élémentaux de la Nature, il est nécessaire d'éliminer l'Ego animal.

Jamais une personne légère et capricieuse ne gouvernera les Sylphes de l'air. Jamais un individu mou, froid et changeant ne sera le maître absolu des Ondines et Néréides de l'eau.

La colère irrite les Salamandres du feu. La concupiscence grossière transforme, en fait, ceux qui veulent se servir des Gnomes ou Pygmées du Royaume minéral en leurs jouets.

Quand le mage sera mort en lui-même, c'est-à-dire, quand il a éliminé jusqu'à l'ombre même du souvenir de ses défauts, la Nature entière le servira et lui obéira.

Il passera pendant la tempête, sans que la pluie ne touche sa tête.

Le vent ne dérangera pas le moindre pli de son habit. Il traversera le feu sans se brûler. Il marchera sur les eaux tourmentées de l'océan, sans se noyer.

Il pourra voir avec entière clarté toutes les richesses qui se cachent dans le sein de la Terre.

Rappelez-vous les paroles du Grand Kabîr Jésus :

« *Les œuvres que j'ai faites, vous pourrez les faire aussi, et plus encore.* »

Le monde des Causes Naturelles ou Volonté Consciente, est le monde des Malachim ou Rois Angéliques de la Nature, qui constituent par eux-mêmes les légitimes principes spirituels des éléments.

Ces êtres ou Dieux ineffables, terriblement divins, sont des hommes parfaits dans le sens le plus complet du terme. Ces êtres-là sont au-delà du bien et du mal.

La stèle 6 représente précisément un Deva, un Roi Angélique ; elle nous parle d'une culture extraordinaire, ésotérique, qui existait à Copán. La culture Maya est unique en son genre.

Mitre : Passablement détruite ; nous pouvons observer trois raies horizontales qui nous indiquent les Trois Forces supérieures. On voit la couronne de la victoire, le triomphe des énergies ascendantes.

Ceinturon : Très bien fait avec une décoration complète indiquant Hod et Yesod.

Cette stèle représente une Dèité, une créature Élémentale de la Nature, un Deva.

Tablier maçonnique : Très bien ouvragé.

- 5 -

Description de la Stèle "5"



CROIX DE SAINT ANDRÉ

Visage : Fort.

Mitre : Très abîmée. Nous pouvons voir les Trois Forces de la Création.

Bras : En position vers le haut, indiquant l'ascension des forces positive et négative.

Il y a, curieusement, entre les deux bras une petite figurine centrale, sans visage, indiquant clairement l'Âme Humaine, l'Homme véritable, l'Homme Causal.

Par sa forme, elle est beaucoup plus explicite qu'une explication écrite ; la figurine parle à notre centre émotionnel, au centre profond de la Conscience.

Les ornements des bras sont des bracelets liturgiques profondément significatifs.

Le bras droit indique Chesed. Le bras gauche indique Geburah.

Tout est très bien orienté avec la Kabbale hébraïque. Geburah est la rigueur de la loi, c'est indiqué de toute évidence. Au centre, la petite figurine indique l'Âme Humaine, Tiphereth.

Ceinturon : Il arbore un magnifique ceinturon, le Hod des sages. À chaque extrémité de ce ceinturon parfait et merveilleux, nous voyons la croix en X, la Croix de saint André comme pour dire : *“Croise le Mercure et le Soufre, pour que naisse en toi l'Homme Solaire.”*

Quant à Yesod, il est bien spécifique, très bien décoré, comme pour nous indiquer qu'il faut travailler très dur sur nous-mêmes.

Ce n'est que par le sage maniement des forces positive et négative que l'on résout le problème de la thèse et de l'antithèse, au moyen de la synthèse.

La Croix de saint André explique le travail à réaliser dans la Neuvième Sphère, avec le Soufre et le Mercure. La dure lutte pour arriver à l'élimination de tous les agrégats psychologiques sur la base de travaux conscients et de souffrances volontaires.

André, l'ermite-pêcheur, servait avec humilité le Christ Jean, quand il se convertit alors en disciple du Grand Kabîr Jésus.

André assista le Grand Sacerdote Gnostique Jésus de Nazareth dans la pêche miraculeuse du lac de Genezareth ou Jaïnezareth, le lac Jinas symbolique où le feu réalisera tant de prodiges.

L'extraordinaire supplice d'André, plein d'énigmes et de prodiges, rendit très célèbre la croix en X sur laquelle on a cruellement attaché ses membres écartelés.

La profonde signification des tortures d'André sur le terrible X est l'annihilation du cher Ego dans le *laboratorium oratorium* du Troisième Logos.

- 6 -

Description de la Stèle "E"



TRAVAIL DE L'ALCHIMISTE

Il s'avère très intéressant que toutes les sculptures de Copán aient le bâton, le sceptre, au centre.

À Mexico, quand les sculptures ont le sceptre, elles l'ont sur le côté ou ne l'ont pas.

À Copán, les sculptures sont remarquables, car le sceptre est au centre, ce qui indique clairement où réside le pouvoir.

Sur la stèle "E", le bâton est légèrement détruit dans sa partie inférieure.

Dans la partie supérieure du bâton, nous remarquons un entrecroisement de lignes superposées, en forme de X, ce qui est profondément significatif en Alchimie.

Dans les anciens Mystères, tant chez les Mayas que chez les Aztèques, on connaissait le croisement du Mercure et du Soufre, pour réaliser le Grand Œuvre.

Qu'est-ce que le Mercure des sages ? Eh bien, c'est l'Âme métallique du sperme sacré, l'Exiohehari.

Le Mercure se prépare au moyen de la transmutation, c'est-à-dire, au moyen de la science transmutatoire de Yesod, pour que celui-ci soit prêt à recevoir le Soufre. Le Soufre est le feu.

De sorte donc, que quand le Soufre et le Mercure fusionnent, s'intègrent totalement, ils montent par le canal médullaire de l'adepte.

Par conséquent, le Soufre et le Mercure, dans leur ascension par le canal médullaire, ouvrent les différents centres ou pouvoirs qui divinisent l'être humain.

L'entrecroisement du bâton dans la partie supérieure nous indique précisément cela. Il est évident que dans les Anciens Mystères, celui qui arrivait à développer la partie supérieure du sceptre avait accompli le travail, c'était un Maître.

Sur les côtés du sceptre, nous voyons les forces positive et négative, très bien symbolisées.

Mitre : Très haute.

Ensuite, on voit deux petites figurines qui n'ont pas de visage vraiment humain. Leurs traits sont bizarres, étranges, mais elles ne sont rien moins que les deux témoins dont parle l'Apocalypse de saint Jean.

La stèle "E" nous indique la maîtrise du Soufre et du Mercure pour pouvoir arriver à posséder la Pierre Philosophale qui nous permettra d'utiliser la mitre sacerdotale.

La stèle "E" explique clairement le travail Alchimique.

- 7 -

Description de la Pierre Mercurielle



PIERRE MERCURIELLE

Elle est passablement détruite, raison pour laquelle il est un peu difficile de l'étudier.

Visage : Humain.

Oreilles : Avec de grandes boucles d'oreilles, comme des anneaux, indiquant la nécessité de savoir écouter, de prêter attention à la sagesse.

Sur les côtés, on voit, parfaitement symbolisées, les deux forces positive et négative, le mercure et le soufre des grands philosophes. Les rayures transversales nous indiquent ce Mercure des Sages. Le mercure prend la forme de pages ou de feuilles d'un livre, dans la partie interne.

Le mercure n'est autre que l'Âme métallique du sperme sacré et il s'organise ésotériquement en forme de lamelles, ou de feuilles de livre ; cela, toute personne qui a l'œil de Dagma ouvert peut le voir : on le voit ainsi, en forme de lamelles.

Sur les anciennes pierres, tant au Nord qu'au Sud, à l'Est qu'à l'Ouest, on le représente ainsi. Nous qui sommes versés en la matière et qui avons entendu parler, par exemple, du livre des figures de Nicolas Flamel, nous ne trouvons pas d'autre représentation du mercure et du soufre sous ses formes positive et négative.

Les lignes transversales nous indiquent que le mercure et le soufre ont été transmutés : c'est ainsi qu'ils sont également représentés dans les différents livres sacrés.

Tous les peuples de la Terre ont connu l'Alchimie et la Kabbale. Nicolas Flamel a parlé de l'Alchimie et les Mayas ne sont pas une exception.

Les principes de tous les métaux sont le sel, le soufre et le mercure. Le mercure seul, le soufre seul ou le sel seul, ne pourraient pas donner naissance aux métaux. Mais unis, ils donnent naissance aux divers métaux minéraux.

Il est donc logique que notre Pierre Philosophale doit avoir inévitablement ces trois principes.

Le soufre est le feu de l'Alchimie.

Le mercure est l'esprit de l'Alchimie.

Le sel est la matière de l'Alchimie.

Pour élaborer l'élixir rouge et l'élixir blanc, nous avons inévitablement besoin d'une substance où le sel, le soufre et le mercure soient purs et parfaits, car l'impureté et l'imperfection se retrouvent dans le composé.

Cependant, étant donné qu'on ne peut ajouter aux métaux que des substances extraites d'eux-mêmes, il est logique qu'aucune substance extraite ne puisse nous servir. Par conséquent, il faut trouver à l'intérieur de nous-mêmes la Matière Première pour le Grand Œuvre.

Nous perfectionnons cette substance selon l'art et c'est le Feu Sacré de notre laboratoire organique.

Cette substance mi-solide, mi-liquide a son mercure pur, clair, blanc et rouge et un soufre semblable.

En outre, elle possède deux sortes de sels, l'un fixe, l'autre volatil.

Cette matière première du Grand Œuvre n'est autre que le semen de nos glandes sexuelles. Avec notre Science et au moyen du feu, nous transformons cette merveilleuse substance pour qu'à la fin du Grand Œuvre, elle soit des millions de fois plus parfaite. Ainsi, nous élaborons les élixirs blanc et rouge.

Arnaud de Villeneuve, Raymond Lulle, Albert le Grand et de nombreux autres alchimistes appellent le sperme sacré mercure. Il y a une seule et unique matière qui sert de fondement au Grand Œuvre : le sperme sacré, appelé mercure par les grands alchimistes.

Chaque chose se décompose en ses propres éléments. Avec l'aide de la chaleur, on peut décomposer la glace en eau, car l'eau est l'élément de la glace.

Tous les métaux de la Terre peuvent être décomposés en mercure, car le mercure est la matière première de tous les métaux.

L'homme peut se décomposer en semen, car c'est l'élément d'où il est sorti. Avant de pouvoir transmuter les métaux, il faut les réduire en matière première. Ainsi l'homme, avant de racheter ses péchés et d'entrer au Royaume des Cieux, doit, d'abord, se réduire en matière première, pour se transmuter ensuite en l'Homme Céleste dont nous parle saint Paul.

« *Change la nature et tu trouveras ce que tu cherches.* »

Le semen se transforme en esprit et l'esprit se séminise.

En ouvrant le Chemin de l'Initiation, le premier enseignement que nous donna le Divin Maître, fut l'Alchimie sexuelle. Le Christ transmuta les eaux en vin aux Noces de Cana.

Il faut transmuter l'eau en vin pour nous réaliser à fond, comme Maîtres du Maha-Manvantara.

Le mercure est une liqueur spirituelle dorée et rare.

Le mercure est l'aigle volant de la Philosophie.

Le mercure est notre Chaos.

Le Mercure est notre semen.

Cette stèle est très parlante, c'est un livre d'Alchimie complet, merveilleux, unique.

- 8 -

Description de la Stèle "I"



REPRÉSENTE UN ADEPTE

Visage : Grave, avec un semblant de barbe.

Mains : Indiquent l'ascension des forces.

Ceinturon : Très décoré dans la partie Yesod et Hod. Il y a un visage à l'endroit des organes sexuels pour représenter la troisième force ou l'Esprit-Saint.

Du point de vue kabbalistique, nous savons que les 2 bras nous indiquent Chesed et Geburah, l'Amour, la Loi.

Sceptre : Toujours au centre, mais très endommagé. Il nous indique le travail dans la Neuvième Sphère.

Pratique Jinas *(avec le mantra INVIA et le maître Oguara)*

Le Logos s'exprime comme verbe, comme son. Il existe un Langage d'Or que l'homme devrait parler.

Avant que l'homme ne soit chassé et exilé des paradis Jinas, on ne parlait que le Verbe d'Or, le grand langage universel ; c'était la grammaire parfaite.

Les Grands Hiérophantes égyptiens, quand ils voulaient visiter le Jardin des Délices, se submergeaient en profonde méditation en tenant dans leur main droite une amande connue sous le nom d'Œil de Cerf.

INVIA

Ce mantra s'avère être une véritable invocation. Sous son influence, l'Élémental de cette amande accourt irrésistiblement. Cet Élémental a le pouvoir de mettre le corps en état de Jinas, c'est-à-dire de le submerger dans la Quatrième Verticale.

Quand le Hiérophante sentait que son corps commençait à se gonfler et à enfler des pieds à la tête, il comprenait alors que son corps avait acquis l'état de Jinas. Il se levait de son lit et, rempli de foi, il se submergeait dans le Jardin des Délices, se transportant à n'importe quel lieu de la Terre, avec l'Élémental de l'amande de l'Œil de Cerf.

Un grand Maître de la Science Jinas, appelé Oguara, se rend invariablement à l'appel de ceux qui l'invoquent et il les aide à mettre leur corps physique dans la Quatrième Dimension.

- 9 -

Description de la Stèle "C"



LA PIERRE DE L'AUTORÉALISATION

Nous y voyons quatre visages.

Le Tétragrammaton est représenté ici. La première face nous montre l'Adi-Bouddha, l'Inconnaissable, l'Immanifesté. Il n'entre pas dans la Création.

La deuxième face est représentée par les Trois Forces : Père, Fils, Esprit-Saint, qui eux, entrent dans la Création.

Adi-Bouddha est le Père de notre Père. Jésus l'appelait Jeú et il disait : "*Le Père de mon Père*". Jeú, l'inconnaissable, l'Immanifesté, n'entre jamais dans la manifestation.

Vient ensuite l'Ancien des Jours, premier dédoublement de Jeú, de l'Immanifesté Adi-Bouddha, puis le Fils, ensuite l'Esprit-Saint. La Trinité émane directement de l'Adi-Bouddha, l'inconnaissable.

Ici, sur la Stèle C, nous le voyons clairement. Sur la partie la plus haute de la Stèle, on voit comme un visage, mais il est estompé, et en y prêtant beaucoup d'attention, on remarque que cette ébauche suggère l'inconnaissable.

Cette stèle est une pièce théologique très bien ornée.

À la ceinture, sur la partie de Hod et Yesod, nous voyons de magnifiques ornements.

Le ceinturon nous indique qu'il faut travailler beaucoup, dominer les basses passions, les instincts animaux, pour empoigner le sceptre de commandement, le sceptre des rois.

Les mains, dans cette position, indiquent la nécessité de diriger la totalité des forces créatrices vers le haut et vers l'intérieur. Prêtez attention à la sagesse et n'oubliez jamais que chacun d'entre nous est le résultat final des différents déploiements du Tétragrammaton.

L'œuvre, en soi, est parfaite, un chef-d'œuvre. Sur la tête, nous voyons comment resplendit le travail au moyen duquel on arrive à la perfection.

La mitre sur la tête, le ceinturon dans la région de Hod, le Monde Astral, et le sceptre de pouvoir dans le centre Yesod, nous parlent clairement de la perfection d'un homme autoréalisé.

Question. Qu'est-ce que l'Autoréalisation intime de l'Être ?

Réponse. Comprenez par Autoréalisation, le développement harmonieux de toutes les possibilités humaines infinies.

Il ne s'agit pas de données intellectuelles, capricieusement réparties, ni de simples paroles insubstantielles, de discours ambigus. Tout ce que nous disons ici doit se traduire en expérience authentique, vécue, réelle. Au nom de la Vérité, je déclare solennellement que l'Être est l'unique réelle existence et face à sa transparence ineffable et terriblement divine, ce qu'on appelle Moi, Ego, moi-même, est simplement des ténèbres extérieures, des pleurs et des grincements de dents.

S'autoconnaître et se réaliser dans l'horizon des infinies possibilités, implique le retour ou la réintégration à l'Armée Créatrice des Élohim.

- 10 -

Description de la Stèle "N"



COATLICUE

Ometecuhtli-Omecihuatl (Seigneur et Dame de la dualité).

Ome : deux ; *Tecuhtli* : seigneur serpent.

Ome : deux ; *Cihuatl* : dame aigle.

De ce principe dual masculin, féminin, a émané tout l'Univers.

Selon les Nahuas, ce Dieu et cette Déesse eurent quatre fils, les quatre Tezcatlipocas :

1. *Xipe-Totec*, le rouge.
2. *Tezcatlipoca*, le noir.
3. *Quetzalcóatl*, le blanc.
4. *Huitzilopochtli*, le bleu.

Du binaire divin et invisible naquirent les quatre couleurs des quatre Races qui peuplent actuellement le monde.

Durant l'union sexuelle, s'expriment les forces créatrices de Ometecuhli-Omecihuatl, qui descendent jusqu'aux organes de la procréation humaine, à seule fin d'exprimer un nouvel Être dans le plan physique. Si l'homme et la femme ne s'unissent que par le désir animal de répandre le semen, les forces solaires de l'homme et les forces lunaires de la femme s'enfoncent dans les abîmes atomiques de la Terre et tous deux deviennent esclaves de l'Abîme. Mais si c'est l'amour qui les pousse à s'unir et s'il n'y a pas fornication pendant les caresses sexuelles, le précieux Serpent à Plumes de Quetzal s'éveille en eux et il monte jusqu'à son lieu d'origine converti en Quetzalcóatl. Ainsi, ce couple se divinise.

Sur le seuil du Sanctuaire du Temple, les Maîtres présentent à l'Initié un livre dans lequel sont écrites toutes les lois de la Mère Divine. Face à ce livre, beaucoup reculent remplis de terreur, sachant qu'ils doivent annihiler leur personnalité.

Bien peu sont ceux qui passent l'épreuve du Seuil du Sanctuaire et ceux qui la passent reçoivent un lourd anneau d'or fin, symbole de pouvoir.

L'Initié doit mourir pour arriver à être, mais, auparavant, il doit retourner au sein de la Mère Divine. Il doit pratiquer la Magie Sexuelle avec sa chaste épouse pour pouvoir naître spirituellement. Celui qui ne connaît pas les lois de la Mère, ne parviendra jamais au Père.

Coatlicue n'est autre que la Bénie Mère de la Mort.

La place des quatre mains de la Coatlicue mexicaine évoque les quatre forces naturelles Feu-Air-Eau-Terre.

Visage : Elle a une tête de mort bien faite.

Mitre : Elle a de remarquables ornements.

Sceptre : Il est là, au centre, indiquant le pouvoir.

Pratique (*méditation avec le mantra INRI pour éveiller les centres internes*)

La méditation est le pain du sage. Quand le sage médite, il cherche Dieu, il cherche une information ou il cherche du pouvoir.

Les clefs de la méditation sont au nombre de cinq :

1. Posture confortable.
2. Mental en blanc.
3. Concentration.
4. Intériorisation.
5. Extase.

Posture confortable : Se concentrer sur son corps physique et l'examiner attentivement avec les yeux de l'Âme. Vérifier que vous n'êtes pas ce merveilleux corps. Rejetez-le de votre mental en disant : ***"Je ne suis pas mon corps physique"***.

Se concentrer ensuite sur le corps éthérique. Identifiez-le et, après avoir attentivement observé sa luminosité, qui ressort du corps physique en formant l'aura multicolore, rejetez-le de votre mental en disant : ***"Je ne suis pas mon corps éthérique"***.

Entrez plus encore en vous-même et concentrez-vous sur votre corps astral d'abord, puis sur le mental. Ces deux corps, astral et mental, sont les deux colonnes des temples maçonniques Jakin-Bohaz, dont la base fondamentale est la pierre Cubique de Yesod, le corps éthérique.

Concentrez-vous bien sur ces deux corps et, après avoir vérifié que vous n'êtes aucun d'eux, mais que ce ne sont que deux instruments d'expression de plus, rejetez-les de votre mental en disant : ***"Je ne suis pas mon corps astral ; je ne suis pas mon corps mental"***.

Dépouillez-vous de vos quatre corps de péché et passez entre les colonnes blanche et noire : **Jakin-Bohaz** du temple, qu'est votre corps vivant, sur lesquelles est inscrit en caractères de feu le mot de passe **INRI**. Décomposez-le en deux syllabes et vocalisez-les l'une après l'autre :

IIIIIIINNNNNNNN RRRRRRRRRRIIIIIIIIII...

Ensuite, errez dans le monde du brouillard de feu, sans vos quatre véhicules matériels.

Revenez à votre corps pour continuer à travailler et concentrez-vous de nouveau sur la colonne noire de votre temple vivant, votre corps astral et essayez d'entendre le son aigu du grillon qui est l'essence de la parole perdue, INRI, et, sans cesser d'écouter ce qui, maintenant, sort des cellules de votre cerveau, concentrez-vous sur la colonne blanche, votre corps mental.

Continuez à méditer et concentrez-vous sur le corps de la volonté, jusqu'à en avoir conscience, et quand vous aurez vérifié que ce n'est qu'un autre véhicule d'expression, vous le rejetterez en disant : ***“Je ne suis pas le corps de la volonté”***.

Nous nous intériorisons plus encore et nous nous concentrons sur le corps de la Conscience. Identifiez-le et voyez que ce n'est qu'un véhicule d'expression de plus ; rejetez-le en disant : ***“Je ne suis pas le corps de la Conscience”***.

Alors, vous vous demanderez : ***“Qui suis-je ?”*** et une voix douce et tendre vous répondra : *“Tu es moi, l'Intime, le reflet du Moi-Christ. Toi et moi, nous sommes un.”*

En ces instants, identifiez-vous à Lui, sentez-vous Lui et dites-vous : ***“Je suis Lui, je suis Lui”***.

En atteignant cet état de Conscience, prononcez mentalement le mantra **PANDER** ainsi :

PAAAAANNNNN DEEEEERRRRR...

Ce mantra vous aidera à vous identifier à votre Christ Interne.

Par l'intériorisation quotidienne, vous parviendrez à éveiller votre Conscience à un degré tel que, durant le sommeil, vous agirez en corps astral, avec le même naturel et la même lucidité que dans le corps physique. Et quand, par votre sincérité, votre dévotion, dans l'extase, on vous permettra de visiter les noyaux sur lesquels se fonde l'Univers et

qui ressemblent symboliquement à des trous, vous pourrez contempler la divine majesté de l'Absolu.

La pratique intense éveille les centres internes.

- 11 -

Description du Perron des Hiéroglyphes



PERRON DES HIÉROGLYPHES

Cette sculpture est une claire allusion aux douze travaux d'Hercule. Les douze travaux d'Hercule, le prototype de l'Homme authentique, indique, montre la Voie Secrète qui doit nous conduire jusqu'aux degrés de Maître Parfait et de Grand Élu.

Premier travail : Capture et mort du Lion de Némée, la force des instincts et des passions incontrôlées qui dévaste et dévore tout.

Deuxième travail : Destruction de l'Hydre de Lerne, monstre symbolique d'origine immortelle doté de neuf têtes menaçantes qui se régénèrent chaque fois qu'elles sont détruites, menaçant les troupeaux autant que les récoltes.

On peut interpréter cette Hydre multiface comme une image allégorique qui personnifie clairement le mental avec tous ses défauts psychologiques.

Troisième travail : Capture de la biche de Cérynie et du sanglier d'Érymanthe. Avec la biche aux pieds d'airain et aux cornes d'or, nous pouvons voir une claire allusion à l'Âme Humaine, au Manas supérieur de la Théosophie. Avec le terrible sanglier pervers, plus qu'aucun autre, se trouve le symbole vivant de toutes les basses passions animales.

Quatrième travail : Nettoyage extraordinaire des fameuses écuries d'Augias, roi d'Élide, dont la fille, versée dans les vertus des plantes, composait des breuvages magiques. Ces étables sont la vive représentation symbolique de nos propres fonds subconscients submergés en nous, qui abritent ces innombrables troupeaux (ces multiples agrégats psychiques bestiaux qui constituent l'Ego).

Cinquième travail : Chasse et destruction des oiseaux anthropophages et ténébreux qui habitent dans les lagunes de Stymphale et qui tuaient les hommes avec leurs plumes de bronze qu'ils décochaient, telles des flèches meurtrières, contre leurs victimes sans défense.

Sixième travail : Capture du Taureau de Crète.

Septième travail : Capture des juments de Diomède qui tuaient et mangeaient les naufragés qui arrivaient sur les côtes du peuple guerrier des Bistones. Allusion aux éléments passionnels infra-humains, profondément submergés dans nos propres abîmes inconscients ; bêtes symboliques unies aux eaux spermatiques du premier instant, toujours prêtes à dévorer ceux qui ont échoué.

Huitième travail : La caverne où il donne la mort au voleur Cacus, le mauvais voleur caché dans la caverne ténébreuse de l'infra-conscience humaine, qui pille perfidement le centre sexuel de l'organisme pour satisfaire de brutales passions animales.

Neuvième travail : Conquête de la ceinture d'Hippolyte, reine des Amazones. Allusion à l'aspect psychique féminin de notre propre nature intérieure.

Dixième travail : Conquête du troupeau de Gérion, tuant leur possesseur qui lui fit front, après ses gardiens, et après les chiens Ortos et Eurythion.

Onzième travail : Il dut s'approprier les pommes des Hespérides, les nymphes, filles d'Atlas, très vive représentation de la planète Vénus, la délicieuse étoile de l'amour. Cette prouesse est, bien sûr, en relation étroite avec les récits bibliques des fruits de l'Arbre de la Science du Bien et du Mal, dans le jardin d'Éden.

Douzième travail : Il dut sortir de son domaine plutonien, le chien tricéphale qui le gardait.

Au centre du perron, ressortent merveilleusement sept centres qui ont une intime concordance avec les sept centres magnétiques de l'épine dorsale de l'être humain. C'est clair. Ce sont précisément les Sept Églises de l'Apocalypse de saint Jean.

Ces Églises sont (en commençant de la base vers le haut, c'est-à-dire du coccyx à la tête) :

ÉGLISE D'ÉPHÈSE OU CHAKRA MULADHARA

Située exactement à la base de la colonne vertébrale, à la racine même de nos organes génitaux, entre l'anus et les organes génitaux. Ce centre s'éveille quand l'homme et la femme s'unissent sans éjaculation du semen, c'est-à-dire, avec la pratique de la Magie Sexuelle. Ce chakra est fondamental, car il nourrit de son énergie les autres centres.

La Kundalini est enfermée dans ce centre. De là émanent quatre nadis semblables aux pétales du lotus.

Les sept plans de Conscience Cosmique se trouvent sous ce centre magnétique ou Église d'Éphèse.

Le mantra de ce chakra est **BHUR**.

Les mantras **DIS, DAS, DOS** de la Magie Sexuelle éveillent la Kundalini.

Dans ce centre d'Éphèse, se trouve la racine du bien et du mal.

Beaucoup se disent apôtres, mais ils ne le sont pas car ils sont fornicateurs.

Le chakra Muladhara est en relation avec le tattva Prithvi et celui qui éveille totalement ce centre, acquiert l'élixir de longue vie et conserve son corps physique pendant des millions d'années.

La Kundalini nous donne la connaissance du passé, du présent et du futur.

ÉGLISE DE SMYRNE OU CHAKRA SVADHISTHANA

Au fur et à mesure que le yogi éveille sa Conscience superlative, il acquiert de multiples pouvoirs ou siddhis.

Dans les Mondes Internes, le terme *temps* est synonyme de degré ésotérique de Conscience. Ce chakra est la demeure du Tattva Apas.

Le Génie Élémental de l'eau, Varuna, est en relation avec lui. Il resplendit avec le feu de la Kundalini. Il a six pétales merveilleux.

Le mantra est **BHUVAR**. Celui qui éveille ce centre, apprend à manier les créatures élémentales des eaux. Il connaît les différentes entités astrales. On conquiert la mort avec l'éveil de ce chakra.

Situé deux doigts sous le plexus solaire, il contrôle les reins, l'abdomen et les organes de la partie inférieure de l'abdomen.

ÉGLISE DE PERGAME OU CHAKRA MANIPURA

Pergame est située dans l'épigastre, un tout petit peu en dessous du nombril. C'est le chakra Manipura. Avec ce centre, entrent en activité les plexus hépatique et splénique. Dix nadis émanent de ce centre.

Sa couleur est celle du feu resplendissant. Le Tattva Tejas est en relation avec lui. Avec le mantra **RAM-SUA**, on invoque Agni pour qu'il nous aide à l'éveiller. Ce chakra est le centre télépathique ou cerveau des émotions.

Les ondes mentales des personnes qui pensent à nous, arrivent à notre plexus solaire et passent ensuite à notre cerveau. La glande pinéale est le centre émetteur.

Par ce centre, on recueille toute l'énergie ou forces solaires qui nourrissent tous les plexus de l'organisme.

Avec l'éveil du chakra Manipura, on acquiert la maîtrise du feu.

ÉGLISE DE THYATIRE OU CHAKRA ANAHATA

Il est situé dans la région du cœur, de couleur rouge vif. Dans ce centre, il y a un espace couleur de jais, hexagonal. Ce chakra est en relation avec Vayu, le Tattva de l'Air. Mantra **SSSSSSSS**.

Celui qui apprend à méditer sur ce centre, se rend maître absolu de l'air et il peut dissiper les ouragans et gouverner les vents à volonté.

Flotter dans l'air est plus facile que de prendre un verre d'eau. C'est simple. Il suffit que le disciple apprenne à se mettre dans le plan astral avec son corps physique.

Pratique (*voyage astral*)

Le disciple s'endormira légèrement. Puis, il se lèvera de son lit en douceur, mais en imitant les somnambules, c'est-à-dire, tout en gardant le sommeil comme un précieux trésor.

Le disciple, ainsi rempli de foi, marchant comme un somnambule, sautera dans l'intention de flotter dans le milieu ambiant. Si le disciple arrive à flotter dans l'air, c'est parce que son corps physique s'est mis dans le plan astral. Alors, il pourra se diriger vers n'importe quel point de la Terre, à travers l'espace infini.

Ainsi, le corps physique peut voler dans le plan astral en restant soumis aux lois du plan astral, mais sans perdre ses caractéristiques. L'important, c'est d'avoir la foi, la patience et la ténacité.

ÉGLISE DE SARDES OU CHAKRA VISHUDDHA

Sardes, situé dans la région du larynx créateur, est le chakra Vishuddha. Il est merveilleusement relié au Tattva Akasha (ou Akash), élément éthérique. Couleur de ce tattva : bleu intense. Il a six beaux pétales. Il ressemble à une pleine lune.

Quand on pratique la méditation sur ce chakra, on peut se maintenir dans son corps physique pendant la Nuit Cosmique.

Celui qui médite sur ce centre, pourra connaître l'ésotérisme le plus élevé de tous les livres sacrés et il atteindra l'état grandiose de Trikala-Jnana, en d'autres termes, celui qui peut connaître le passé, le présent et le futur.

Son mantra est **HAN** et le yogi l'utilise en pleine méditation.

Les pouvoirs sont les fleurs de l'Âme qui jaillissent quand nous sommes sanctifiés. Pour chaque pas que nous faisons pour le développement des chakras, nous devons aussi faire mille pas en sainteté.

Avec les exercices ésotériques, nous préparons tout juste notre jardin pour que l'arôme de la sainteté fasse fleurir nos merveilleux chakras.

Le chakra Vishuddha est en relation avec le Verbe créateur. Le plus difficile, dans la vie, est d'apprendre à manier la langue. Parfois, parler est un délit et d'autres fois, se taire est un autre délit. Il y a des silences délictueux, il y a des mots infâmes.

ÉGLISE DE PHILADELPHIE OU CHAKRA AJNA

Situé entre les deux sourcils. Mantra **OM**. Ce chakra est celui de la clairvoyance ou vision psychique.

Le plexus de ce chakra est une fleur de lotus qui émane de la glande pituitaire. Cette glande est le page et le porte-flambeaux de la glande pinéale, où se trouve la Couronne des Saints, le lotus aux mille pétales, l'Œil de Dagma, l'Œil de l'intuition.

Nous avons enseigné les mantras et les pratiques des chakras de la colonne vertébrale, mais nous ne devons pas oublier que les plexus aussi

ont leurs mantras. Le plus puissant mantra **FE-UIN-DAGJ**, fait aussi vibrer tous les plexus. L'important, c'est de prolonger le son des voyelles.

Les voyelles **I, E, O, U, A** se localisent de la façon suivante :

I : Plexus frontal

E : Plexus laryngien

O : Plexus cardiaque

U : Plexus solaire

A : Plexus pulmonaire.

Celui qui apprend à méditer sur le chakra Ajna, acquiert les 8 pouvoirs majeurs et les 32 pouvoirs mineurs. La clairvoyance psychique est une porte ouverte devant toi, mais il est nécessaire d'acquérir la puissance et de garder la parole du Seigneur pour que tu ne tombes pas dans la tentation.

ÉGLISE DE LAODICÉE OU CHAKRA SAHASRARA

Appelée la Couronne des Saints. La demeure de Shiva. Elle correspond à la glande pinéale.

La Couronne des Saints a douze étoiles, qui sont les douze facultés de l'Âme.

Dans le cerveau, existent vingt-quatre atomes angéliques, qui représentent les vingt-quatre signes zodiacaux qui resplendent d'un merveilleux embrasement quand Devi Kundalini ouvre ce centre.

Ce chakra a mille pétales.

Les Vingt-quatre Anciens atomiques représentent la Sagesse des Vingt-quatre Anciens du Zodiaque.

Les Vingt-quatre Anciens du Zodiaque sont revêtus de robes blanches, assis sur le trône de notre cerveau.

À la racine du nez, se trouve l'atome du Père, c'est l'atome de la volonté.

Les sept Serpents montent au moyen de la volonté, lorsque nous dominons l'impulsion animale.

Dans la glande pituitaire, se trouve l'atome du Fils, dont la représentation dans le cœur est l'atome *Nous* (le Fils de l'Homme).

Dans la glande pinéale, dans le chakra Sahasrara, resplendit l'atome angélique de l'Esprit-Saint.

L'atome du Père gouverne ou contrôle le cordon ganglionnaire Pingala, du côté droit, par où montent les atomes solaires, la force positive.

L'atome du Fils gouverne le canal Sushumna, par où montent les forces neutres.

L'atome de l'Esprit-Saint gouverne le canal Ida par où montent les forces négatives. C'est pour cela qu'il est en relation avec nos forces sexuelles et avec les rayons de la Lune, et en intime relation avec la reproduction des races.

Chacun des sept chakras de la moelle épinière est gouverné par un atome angélique.

Les sept tonnerres sont les sept notes de la Parole Perdue qui résonnent dans les sept Églises de notre moelle épinière.

De sorte que ce perron est un livre ouvert qui nous indique le chemin difficile et étroit qu'il nous faut parcourir pour arriver à la Grande Lumière. Elle nous indique aussi les profonds niveaux du subconscient, etc.

- 12 -

Description de la Stèle "M"



STÈLE M

Elle se trouve aux pieds des marches et, bien que très détériorée, elle nous indique que ce n'est qu'en travaillant avec l'Homme profond qu'on peut arriver à la Libération finale.

Mitre : Très haute, indique le grand sacerdoce.

Visage : Méconnaissable, détérioré.

Mains : Bien que détériorées, elles nous montrent le chemin ascendant des forces sexuelles.

Le motif central montre une figure, claire allusion à l'Homme Causal véritable.

Sceptre : Très bien fait, mais détérioré par le temps ou la barbarie humaine.

Placée ainsi, au pied du perron, elle nous parle d'un Grand Maître Maya, d'une Déesse, d'un prêtre.

- 13 -

Description de la Stèle "H"



LA PRÊTRESSE

Visage : Celui d'une Déesse. Un visage complètement hiératique.

Mitre : Porte toutes les caractéristiques du véritable sacerdoce ; elle est imposante, merveilleuse.

Oreilles : La forme indique le Verbe, la Parole. Le pectoral qui monte du centre de la poitrine jusqu'à toucher pratiquement les oreilles, nous indique que l'Homme véritable se trouve au centre de la poitrine, Tiphereth, l'Âme Humaine, doit savoir écouter le Verbe, la Parole, la Sagesse, la Sagesse.

Mains : Elles nous indiquent les deux forces ascendantes. Au centre, entre les mains, il y a un visage humain, un profil qui indique clairement l'Homme Causal véritable.

Sceptre : Il apparaît comme sur d'autres stèles, mais ici, nous voyons un changement : il arrive jusqu'à la ceinture qui, chez les Hébreux, correspond à Hod.

Hod, chez les Hébreux, correspond au Monde Astral et cela même s'applique à toutes les écritures sacrées de tous les peuples.

Le bâton central qui monte jusqu'à toucher la ceinture, nous indique le travail avec Hod et Yesod, pour nous convertir en travailleurs du Grand Œuvre.

L'aspect de la stèle est féminin.

À côté du sceptre ou bâton central, on discerne la fameuse Croix de saint André. Quand cette croix porte la rose en son centre, elle se convertit en la Rose-croix.

La Rose représente le Logos. Le "X" représente le mercure et le soufre nécessaires au Grand Œuvre du Père.

L'Ordre du Logos, la véritable Rose-croix, n'a, dans le monde physique, aucune organisation visible et tangible, aucun temple physique, il existe uniquement dans les Mondes Supérieurs.

Les frères de l'Ordre Rose-croix qui ont un corps physique ici, dans le monde tridimensionnel, sont tous des Maîtres ressuscités.

Ce sont des Maîtres ressuscités qui ont incarné le Christ.

Ceux qui, dans le monde physique, se dénomment Rose-croix, ces différentes écoles, ordres, sont faux.

Le véritable Ordre Rose-croix que le Logos a établi à la surface de la Terre, n'a aucune organisation visible, ni ne donne aucun cours par correspondance ; il ne prend pas de cotisations, n'a pas de personnalité juridique, ni de règlements internes ou externes. Ses membres ne se connaissent même pas entre eux dans le plan physique. Ils se connaissent peut-être dans les Mondes Supérieurs, mais dans le monde physique, ils se rencontrent rarement, très rarement.

Ils sont tous capables de transmuter le plomb en or et de faire des diamants de la meilleure qualité. Ce sont des Maîtres Autoréalisés.

La croix est sexuelle à cent pour cent et, pour que fleurisse la Rose ou le Logos sur la croix, il est nécessaire d'être mort à soi-même, complètement, de s'être christifié totalement. Le *phallus* vertical connecté au ctéis formel forme une croix.

De sorte donc que, ceux qui se disent Rose-croix, quelle que soit la dénomination, profanent quelque chose de grandiose, de sublime, de sacré.

C'est la même chose que dire "Je suis Dieu", parce que c'est pour des Dieux, non pour des personnes communes et ordinaires.

Dans l'Ordre Rose-croix que le Logos a établi à la surface de la Terre, ne peuvent entrer que ceux qui se sont christifiés, ceux qui sont déjà des Maîtres, des Adeptes Parfaits.

De sorte donc, que les organisations qui, dans le plan physique, se disent Rose-croix, sont fausses. C'est pareil que de dire "Je suis Dieu", c'est un blasphème, c'est de l'orgueil, de la profanation. Toutes sont fausses et elles n'ont de Rose-croix que le nom.

Le véritable Ordre Rose-croix est pour des Maîtres ressuscités, pour des défunts ressuscités qui ont déjà le Christ vivant à l'intérieur d'eux.

Nous avons donné ces explications quant à ces "X" trouvés sur la stèle "H" et elles sont très importantes.

Le ceinturon nous indique la montée des énergies vers le haut. Au centre des deux mains, apparaît un visage qui indique clairement Tiphereth, l'Âme Humaine.

- 14 -

Description de la Stèle "F"



STÈLE F

Mitre : Elle a été très abîmée par le temps ou par la barbarie humaine.

Nous distinguons un pectoral qui monte jusqu'aux joues : c'est correct, il nous indique l'Âme des choses, l'Être.

Bras : Ils arrivent jusqu'au centre de la poitrine, nous indiquant toujours les deux forces ascendantes.

Ceinturon : On voit le tablier maçonnique couvrant les organes génitaux. On voit un visage indiquant la Troisième Force sur la partie supérieure du tablier. Nous apprécions un précieux ceinturon, avec les X superposés.

Sur la partie postérieure de la stèle, on voit le travail que tout maçon architecte maçonnique doit réaliser pour atteindre la Maîtrise.

Il doit travailler sur lui-même, en accord avec les enseignements reçus, en accord avec l'éducation ésotérique donnée.

Il est nécessaire d'étudier la Doctrine et de réaliser le travail.

Pratique (la 4^e dimension avec le mantra *SENOSAN GORORA GOBERDON*)

Les Grands Initiés mayas vivent dans la Quatrième Verticale ou Quatrième Dimension. Là, ils ont leurs temples et leurs villes merveilleuses.

Si nous voulons investiguer sur cela, voici la clef précise pour le faire.

Sur un grand pain, on écrit le mantra suivant : **SENOSAN GORORA GOBERDON** tel qu'il est écrit ci-dessous :

G
O
B
SENOSANEGORORA
R
D
O
N

Ensuite, on mange le pain. Les paroles mantriques s'écrivent en croix, à l'encre ou au crayon.

Quand nous avons investigué dans les Mondes Supérieurs à propos de cette clef, pour en connaître la valeur scientifique et ésotérique, nous avons obtenu ceci :

Nous les frères investigateurs, nous nous sommes endormis en groupe, en vocalisant le mantra et le résultat fut surprenant.

Dès que nous avons quitté notre corps physique et que nous sommes entrés en Astral, alors nous avons vu la mer.

Un terrible Dieu de la mer la fit trembler jusque dans ses profondeurs, tant et si bien que se formèrent, dans la mer, des ondes éthériques qui, en tournant concentriquement, menaçaient de se précipiter jusqu'à l'endroit où nous nous trouvions. Ce Dieu terrible avait provoqué un

tourbillon électrique, un ouragan éthérique, une force effrayante, pour se précipiter à l'endroit où nous avons laissé notre corps physique.

Quand nous prononçâmes le mantra **SENOSAN GORORA GOBERDON**, ce Dieu ineffable accourut à notre appel et immergea notre corps physique dans la Quatrième Dimension.

- 15 -

Description de la Stèle "1"



L'HOMME SOLAIRE

Visage : Solaire.

Sur la tête, nous pouvons observer une mitre qui équivaut, de nos jours, à la mitre qu'utilisent les pontifes.

La mitre a toujours représenté le Logos.

Le fait que cette figure en ait une, indique clairement que c'est un grand prêtre maya.

Il est impossible de concevoir une créature lunaire avec une mitre.

Les deux bras vers le haut nous indiquent les deux forces positive et négative qui doivent circuler vers l'intérieur et vers le haut. Elles ne peuvent circuler ainsi que chez un Haut Initié.

Les poignets des bras sont ornés de bracelets liturgiques.

Oreilles : En forme de cercle avec le point au centre, nous indiquent clairement la nécessité d'écouter le Verbe, la Parole, la Voix. Sous cette stèle, on trouva des restes de poissons, coquillages, fragments de coraux, vases d'argile.

Nous savons bien la signification du Poisson. Le Poisson signifie le Mercure des Sages. Le mercure soufré est le sperme sacré dûment transmuté.

Le mercure, en lui-même, est toujours représenté par les eaux pures de la vie, mais le poisson signifie que le mercure est déjà préparé, qu'il a reçu le Feu, qu'il a été fécondé pour monter victorieusement par le canal médullaire de l'ascète Gnostique.

Les fragments coralliens indiquent la Pierre Philosophale. Les coquillages de mer indiquent le mercure qui n'a pas encore reçu le soufre, le feu.

Les vases d'argile représentent le travail ésotérique pour arriver à se convertir en Homme Solaire ; ce sont les vases hermétiques.

- 16 -

Description de la Stèle "A"



RUACH ÉLOHIM

La pierre, en elle-même, est très imposante, très symbolique.

Mitre : Nous y voyons le Tétragrammaton représenté ici par des triangles en forme de pointes, l'une au-dessus de l'autre.

Question. Qu'est-ce que le Tétragrammaton ?

Réponse. Première phase : Adi-Bouddha, l'inconnaissable, l'Immanifesté. Chacun de nous a son propre Adi-Bouddha inconnaissable et immanifesté.

Seconde phase : les trois aspects Père, Fils, Esprit-Saint qui appartiennent au Démonstrateur Créateur manifesté.

Ce sont les Quatre formes du Tétragrammaton. C'est pourquoi la prononciation de ce mot est si terrible.

Quand on prononce le Tétragrammaton, dit Éliphas Lévi - et nous en avons eu la preuve - des visages se penchent, de tous les coins et recoins de l'Univers pour voir qui a osé prononcer le nom de l'Éternel en vain.

Le Tétragrammaton ne doit être jamais prononcé en vain, mais dans un but bien précis, pour recevoir une aide spéciale.

Représenté sur cette stèle, il nous indique : *"Souviens-toi des Trois Forces de la Création"*.

Bien au-dessus de la mitre, apparaît la tête de l'Ancien des Siècles merveilleusement sculptée.

Un peu plus en arrière, apparaît une espèce de visage, apparemment humain, très hardi. Il nous indique quelque chose sur la Sèité Inconnaissable. Pour parler plus clairement, il nous indique Adi-Bouddha.

Nous voyons donc l'Ancien des Jours et une autre sorte de tête humaine, une espèce de visage avec des yeux, quelque peu érodée, indiquant l'Adi-Bouddha.

Bras : On peut voir les deux bras vers le haut, indiquant les deux forces et une espèce de sceptre, qui indique la Troisième Force neutralisante, la Force de l'Esprit-Saint, parfaitement en rapport avec Hod et Yesod.

En dessous, on voit un visage ou une figurine, sur la partie supérieure du sceptre.

Le sceptre est fondé indubitablement sur l'énergie créatrice, l'énergie sexuelle qu'il faut élever vers l'intérieur et vers le haut. C'est un travail très conscient.

Cette stèle nous parle clairement des deux cordons ganglionnaires connus en Orient sous les noms d'Ida et Pingala.

Ce sont les deux fameux témoins de l'Apocalypse, dont la mission est de faire en sorte que l'huile sacrée de notre semen monte jusqu'au cerveau.

Les tresses de cette stèle indiquent clairement cela.

Oreilles : Cela nous indique de savoir écouter le Verbe, la Parole, la Voix et le son.

Du point de vue hébraïque, on l'appellerait un Ruach Élohim, un prêtre qui travaille dans les terres de Copán donnant les Enseignements ésotériques solaires, une Déité.

Au Honduras, il a existé un Avatar qui a enseigné et qui a formé un groupe d'hommes et de disciples solaires qui laissèrent leurs livres de pierre à l'humanité.

Ces sculptures sont si précieuses que jamais on en aura d'autres comme cela. Qui serait capable de les faire ?

Chaque stèle est un livre de pierre qui nous parle par elle-même de la grandeur de l'Univers.

Chaque monument est antérieur à l'époque de Jésus de Nazareth. Ils sont très anciens. Ils appartiennent à l'Ère de Bronze.

Leur origine est atlante-maya.

- 17 -

Description de la Stèle "D"



SPÉCIFICATION DE L'EGO ANIMAL

Visage : Il apparaît avec un masque.

Oreilles : Avec cette forme, elles nous indiquent qu'il faut savoir écouter les Enseignements, la Parole, savoir prêter attention à ce qu'on nous dit.

Mains : Cette attitude est très connue chez les Grands Initiés. Ainsi, l'attitude qu'elles ont sur cette stèle, les mains sur la poitrine, les doigts se touchant, est très utilisée pour la méditation.

Au centre de la poitrine, il y a un point magnétique connu dans la Kabbale hébraïque, sous le nom de Tiphereth, la région de l'Âme.

Raison de plus pour que ces Détés aient les mains sur la poitrine en attitude évidente de méditation.

Sceptre : C'est une espèce de bâton formidable, grossier, lourd, avec deux ailes latérales qui nous font penser au caducée de Mercure des Sages. Autrement dit, les deux forces positive et négative.

Le bâton, en lui-même, représente la Troisième Force, l'énergie créatrice, qui est celle qui peut nous amener à l'Autoréalisation Intime de l'Être, celle qui sert pour le Grand Œuvre.

Le sceptre fait également penser à une hache à double tranchant.

En cet instant, il me revient en mémoire, ce dont on parle en ésotérisme au sujet des hermaphrodites bûcherons. C'est un ordre d'androgynes parfaits ou *Ifolios*.

On les appelle bûcherons parce qu'avec la hache, ils abattent les arbres qui personnifient ou caractérisent ou bien symbolisent nos erreurs du passé. (Nous expliquons et comprenez bien que nous ne parlons pas ici des actuels dégénérés homosexuels, mais des androgynes parfaits.)

Nous trouvons sur cette pierre une illustration très vivante du travail à réaliser en soi-même dans la désintégration de l'Ego.

Nous voyons, on ne peut plus clairement, la Doctrine hébraïque de Judas Iscariote, la désintégration de l'Ego.

Judas Iscariote n'est pas, comme beaucoup le pensent, un homme qui a trahi son Maître. Non, Judas Iscariote a joué un rôle enseigné par son Maître et rien d'autre ! Jésus de Nazareth lui-même le prépara et Judas l'apprit par cœur et le représenta consciemment, publiquement.

La Doctrine de Judas signifie l'élimination de tous les agrégats psychologiques, la mort de l'Ego. C'est pour cette raison que Judas se pendit, pour indiquer que l'Ego doit être réduit en cendres.

Judas joua un rôle et rien de plus. Il se prépara consciemment, pour ne contredire en rien les Saintes Écritures. Il le répéta plusieurs fois avant de le jouer publiquement.

Comme un comédien qui joue un rôle et rien de plus.

Judas était et continue d'être le disciple le plus exalté de Jésus de Nazareth et il obtint la Christification.

On peut voir sur cette stèle, des figures animales, vives représentations de nos erreurs psychologiques.

Il y a nécessité urgente, de travailler à la mort de l'Ego, pour libérer l'Essence, la Conscience, la Bouddhata.

Mitre : Elle est assez détruite, mais donne l'idée des Trois Forces, la Sainte Affirmation, la Sainte Négation, la Sainte Conciliation.

- 18 -

Description de la Stèle "B"



TLALOC MAYA

Cette figure montre Tlaloc, le Dieu de la Pluie.

Mitre : Le simple fait d'en porter une nous parle clairement du grand sacerdote, d'un Initié, d'un grand prêtre.

Mains : Dans cette attitude, elles nous indiquent la région de Tiphereth.

Il est nécessaire d'orienter les énergies vers l'intérieur et vers le haut.

Le pectoral dans la zone de Tiphereth, au centre de la poitrine, avec les deux angles vers le haut, vers les joues, nous indique que nous devons prêter attention au fond animique de l'Être qui est ce qui compte réellement.

Les Mayas connaissaient à fond les Mystères Ésotériques. Chaque sculpture l'indique par elle-même.

Sur les côtés, nous pouvons observer les aras, clairs symboles de la chasteté. Les aras représentent aussi le Soufre et le Mercure des Sages.

Pour mieux expliquer le soufre et le mercure, je vous dirai que le sperme sacré doit se transmuter en énergie créatrice qui, imprégnée de feu ou ne faisant qu'une avec le feu, doit monter par l'épine dorsale. C'est le Serpent Igné de nos Pouvoirs Magiques.

Tout le travail est dans le mercure et le soufre, sans eux, on ne peut faire le Grand Œuvre.

Sur cette stèle, le soufre et le mercure sont très bien représentés par la paire d'aras. Nous pouvons voir que ceux qui ont taillé ces pierres, savaient ce qu'ils faisaient ; ils connaissaient à fond la culture ésotérique ; elles ont été faites par des Initiés.

Dans d'autres cultures, ils sont représentés de façon différente, par exemple, par la licorne et le cheval, par l'aigle ou le renard, par les deux poissons de la constellation du Poisson, par les deux Colosses de Rhodes, etc.

Toutes ces allégories ne sont que le soufre et le mercure dont parlent tant les alchimistes du Moyen Âge.

Le mercure est l'Âme métallique de l'*Exiohehari*, l'Âme métallique du sperme sacré, qui doit recevoir le feu pour monter. C'est le mercure soufré qui monte par le canal de la moelle épinière, en ouvrant les chakras, les centres magnétiques de l'être humain. L'excédent du mercure soufré se cristallise dans le corps astral, il donne vie au corps astral. Plus tard, il se cristallise dans le Corps Mental et enfin, il se cristallise dans le Corps Causal ou le Corps de la Volonté Consciente.

Celui qui possède les Corps Physique, Astral, Mental et Causal solaires, reçoit les principes animiques et spirituels et il se convertit en un Homme véritable.

Avant cela, c'est un animal intellectuel, appelé à tort homme. Il ressemble à l'Homme au niveau du corps physique, du visage, de la silhouette, mais si on observe ses processus psychologiques, si on compare les processus psychologiques d'un Homme à ceux d'un animal intellectuel, ils sont complètement différents, totalement distincts.

Ainsi donc, le mercure et le soufre, sont représentés de différentes façons dans les textes sacrés des cultures antiques.

Ici, sur la stèle "B", ils sont représentés par les deux aras, symboles également de la chasteté.

Sceptre : Il est placé sagement au centre.

On voit un visage indéfini, étrange, bizarre, placé sur la partie supérieure du sceptre, comme pour indiquer la merveilleuse force neutre ou Troisième Force.

Le sceptre, orienté vers la ceinture, vers Hod et Yesod, nous parle en termes hébraïques de la force neutralisante. Cette Troisième Force, est celle qu'il faut réellement apprendre à manier, apprendre à diriger car c'est celle qui donne le pouvoir.

Dans l'Apocalypse, les deux témoins sont de chaque côté de la moelle épinière, mais la troisième Force est au centre.

Les deux témoins mettent en activité la Troisième Force, le Rayon Sacré de la Kundalini.

Le sceptre de commandement appartient à la Troisième Force.

Ici, sur cette stèle, elle est très bien expliquée avec ce visage si bizarre et si neutre.

La facture de cette pierre est extraordinaire, d'une perfection admirable. Des pierres, aussi riches que celles-ci, ne s'achètent pas pour tout l'or du monde.

Comme travail artistique, elles sont impressionnantes, elles donnent en même temps l'idée de la figure et du voile.

PARTIE POSTÉRIEURE DE LA STÈLE "B"

Nous voyons une silhouette qui, avec ses mains, dispense une pluie bienfaisante. La position de la figurine est : assise en attitude bouddhique.

Sans aucun doute, il faut que tombent sur nous tous les déluges universels pour nous nettoyer et nous purifier totalement. C'est ce que dit le Tlaloc Maya de Copán.

En synthèse, toutes ces sculptures sont très anciennes, faites par des artistes géniaux, avec une sagesse extraordinaire qui fut déposée en ces livres de pierre, qui nous parlent clairement de l'Autoréalisation Intime de l'Être.

TLALOC

Qui est Tlaloc ? C'est un Roi de la Nature, une créature parfaite, au-delà du bien et du mal. Entre ses mains, se trouvent : l'inondation, la sécheresse, la grêle, le gel, l'éclair, raison pour laquelle les anciens mages craignaient sa colère.

Me trouvant un jour en état de méditation profonde, je dus me mettre en contact direct avec le Béni Seigneur Tlaloc.

Ce Grand Être vit dans le Monde Causal, au-delà du corps, des affects et du mental.

Dans toutes les parties de mon Être, j'expérimentai certes la terrible réalité de sa présence.

Vêtu de manière exotique, il ressemblait à un arabe des temps anciens. Son visage, impossible à décrire avec des mots, était semblable à un éclair.

Quand je le récriminai pour avoir commis le délit d'avoir accepté tant de sacrifices d'enfants, de femmes, de jeunes gens, de vieillards, etc.

(Chez les Aztèques, il y avait aussi Tlaloc et ces sacrifices dont nous parlons.)

Il me répondit : *"Je ne suis pas coupable de cela, je n'ai jamais exigé de tels sacrifices ; ce fut l'affaire des gens de là-bas, dans le monde physique."*

Il conclut ensuite par les paroles suivantes : *"Je reviendrai à l'Ère du Verseau"*.

Indiscutablement, le Dieu Tlaloc devra se réincarner dans quelques années.

Pratique (*purification par les ondines avec le mantra VEYA VALLALA VEYALA HEYALA VEYA*)

Certaines tribus d'Amérique, quand elles veulent la pluie pour leurs cultures, réunissent leurs membres, prennent la forme du crapaud, l'imitent et ensuite, en chœur, ils font le "CROAC" ; le résultat ne se fait pas attendre.

Les anciens mages appelaient les Ondines des rivières et des lacs ou les Génies des nuages ou les Néréides de l'océan tourmenté, ils clamaient à voix haute les mantras suivants :

VEYA, VALLALA, VEYALA, HEYALA, VEYA.

Tlaloc est donc un Dieu, un Deva du Plan Causal. Vous aussi pouvez l'invoquer, mais vous devez le faire avec foi, et avec révérence.

- 19 -

Description de la Stèle "P"



LA TRIMURTI

Cette stèle est une représentation vivante de la Trimurti.

On voit trois visages superposés pour indiquer le Saint-Triamatzikamno.

C'est la Trimurti supérieure : Kether, Chokmah, Binah de la Kabbale hébraïque.

Bras : Très bien ornés, montrant l'ascension des forces vers l'intérieur et vers le haut.

Entre les deux bras, apparaît un visage qui nous indique l'Homme Causal, l'Homme Véritable.

Ceinturon : Il est très bien orné : un visage apparaît dans la région de Hod, pour nous indiquer le Monde Astral, le corps astral de l'être humain. Ce corps astral est un véhicule d'expression à travers lequel peut se manifester la Divinité.

On a beaucoup parlé du corps astral, mais réellement, l'animal intellectuel appelé à tort homme n'a pas de corps astral : il a un corps de désirs, un corps moléculaire, c'est tout. On appelle couramment ce véhicule moléculaire astral, corps astral.

Il nous faut créer notre corps astral si nous désirons réellement la naissance du Christ dans notre propre cœur.

L'hydrogène sexuel SI-12 est le produit final de la transformation de l'aliment dans l'organisme humain. C'est la matière avec laquelle travaille le sexe. C'est la semence ou le fruit.

Il est clair que cet Hydrogène sexuel agit dans l'organisme humain en accord avec les sept notes de la gamme musicale, du Do jusqu'au Si. Cependant, l'Hydrogène SI-12 peut passer au Do de l'octave supérieure avec l'aide du Maïthuna, la Magie Sexuelle, l'Arcane A.Z.F.

Dans l'union sexuelle de l'homme et de la femme, pendant le Maïthuna - sans éjaculation de l'*Ens Seminis* - il se produit une deuxième octave supérieure, en développant un nouvel organisme indépendant, lumineux et resplendissant, très différent de celui qu'utilisent les désincarnés. Ce nouvel organisme est le corps astral. Le corps astral naît du semen même, de la substance même et de la semence même qui donne naissance au corps physique ; la seule chose qui diffère est le procédé.

Le fond intime, la vitalité de la cellule vivante se sature avec l'Hydrogène SI-12 et, quand toutes les cellules organiques sont totalement saturées et imprégnées de cet Hydrogène sexuel, alors, cette substance se cristallise sous la forme splendide du corps astral.

Ce travail est connu en Alchimie, comme la transmutation du plomb en or. Réellement, seules les personnes qui ont un corps astral vivent conscientes dans les Mondes Internes, tant durant le sommeil du corps physique qu'après la mort.

Le corps de désirs, moléculaire est froid, fantomatique, inconscient ; c'est le véhicule qu'utilisent les désincarnés après la mort.

Le corps astral est un véhicule que bien peu d'êtres humains se donnent le luxe d'avoir ; il est splendide, merveilleux. C'est celui qu'utilisent les Anges et les Maîtres de la Loge Blanche.

Il est clair qu'après sa naissance, le corps astral a besoin d'aliment pour croître et se fortifier.

Le corps physique s'alimente d'Hydrogène-48. L'excédent d'Hydrogène-48 se transforme en Hydrogène-24 avec lequel s'alimente le corps astral.

Ainsi donc, le corps astral est une splendide cristallisation de l'Hydrogène SI-24.

Tout comme le corps physique est engendré grâce à l'acte sexuel, le corps astral lui aussi, est engendré avec l'acte sexuel ; et tout comme naît le corps physique, le corps astral naît également.

Tout comme l'enfant a besoin d'aliments pour développer ses tissus, le corps astral lui aussi a besoin d'aliments pour son développement et sa croissance. L'aliment est l'Hydrogène SI-24.

Pour poursuivre avec la description de la stèle "P", nous dirons : la tête sous la Trimurti indique Atman, l'ineffable, avec ses oreilles prêtes à écouter le Verbe, la Parole.

Un peu plus vers le bas, il y a Tiphereth, l'Homme véritable. Après, il y a l'homme terrestre, l'homme astral.

Cette sculpture nous indique que la Trimurti supérieure doit arriver à se cristalliser dans l'Homme véritable, dans l'Homme réel.

- 20 -

Description du Serpent



PIERRE SERPENT

Bien qu'un peu détruite, cette pierre représente le Serpent.

Nous savons bien qu'en Orient, le Serpent est appelé "Kundalini".

Et qu'est-ce que la Kundalini ? Que veut dire ce mot ?

La Kundalini est le Feu sacré de l'Esprit-Saint.

La Kundalini est le Serpent Igné de nos Pouvoirs Magiques.

La Kundalini est le Feu très puissant qui est enfermé dans le chakra Muladhara. Le chakra Muladhara est l'Église d'Éphèse cité dans l'Apocalypse de saint Jean.

Le long de la moelle épinière, il existe un canal appelé en Orient Sushumna par où monte la Kundalini en éveillant tous nos pouvoirs occultes.

Le mot Kundalini se compose de Kunda qui nous rappelle l'organe Kundartigateur et de Lini, un mot atlante qui veut dire fin. Kundalini signifie fin de l'organe Kundartigateur.

Le Serpent se trouve normalement enfermé en Éphèse, le chakra Muladhara. Quand il monte par le canal médullaire, nous nous transformons en ange.

S'il descend, à cause de la fornication (épanchement de l'*Ens Seminis*), nous nous transformons en démons. Quand nous renversons le Vase d'Hermès, nous commettons le crime des Nicolaïtes.

Le Kundartigateur est l'énergie sexuelle projetée dans les enfers atomiques et qui nous rend esclave de l'Abîme.

La Kundalini n'est possible que si elle se réveille avec la Magie Sexuelle, l'Arcane A.Z.F.

La Kundalini fait trois tours et demi et quand elle s'éveille, elle siffle comme les serpents.

La culture maya est une culture serpentine et elle nous parle du pouvoir du Serpent. Seules les civilisations serpentes sont de véritables cultures, de véritables civilisations.

Avec les larmes aux yeux, et bien que cela m'arrache le cœur de devoir parler de choses dont je ne devrais pas parler, car c'est comme jeter des perles aux pourceaux, je me vois dans l'angoisse de dire, à la pauvre humanité souffrante qui en a besoin, quelque chose sur le Serpent Ailé.

Dans le Popol-Vuh des Mayas, l'oiseau et le serpent figurent comme les créateurs sexuels de l'Univers. Tepeu et Gucumatz lancent un épervier sur l'immense mer de la grande vie pour rapporter le serpent, avec le sang merveilleux duquel ils pétrissent le maïs jaune et blanc.

Le Popol-Vuh dit qu'avec cette pâte de maïs jaune et blanc, mêlée au sang du serpent, le Dieu Quetzalcóatl forma la chair des gens.

L'oiseau représente l'Esprit Universel de Vie.

Le serpent représente le feu sexuel du Troisième Logos.

Le sang du serpent indique les eaux de la Genèse, le grand sperme universel, l'*Ens Seminis*, ou semen christonique, les eaux dans lesquelles se trouve le germe de toute vie. C'est le sang de la Terre, selon le philosophe maya. La Déesse Coatlicue est la mère de la vie et de la mort (l'*Ens Seminis*).

Réellement, le Feu Sexuel du Troisième Logos rend fécondes les eaux de la vie pour que surgisse l'Univers.

Dans la théogonie maya, deux Dieux interviennent dans la Création : l'un donne la vie et la forme à l'homme et l'autre donne la Conscience. Le Troisième Logos rend fécondes les Eaux de Vie et quand celles-ci ont été fécondées, intervient le Deuxième Logos, insufflant la Conscience dans tous les organismes. Les véhicules d'action de toutes les forces logoïques sont les Dieux ineffables.

L'épervier, l'ara, la buse, le tapir et le serpent, sont les facteurs fondamentaux des mythes théogoniques Mayas.

Ces symboles sont utilisés de manière ésotérique et exotérique.

Dans le domaine exotérique ou public, ils symbolisent des faits de tribu, des événements historiques, etc.

Dans leur aspect ésotérique ou secret, la question est hautement scientifique, profondément philosophique, sublimement artistique et terriblement religieuse.

Chez les Mayas, le paradis terrestre est le Tamoanchan, le lieu sacré du Serpent, de l'Oiseau-Serpent. Les Tamoanchas sont, en fait, les Initiés dans le serpent. Le mythe des Tamoanchas est celui de l'Oiseau-Serpent. Les Tamoanchas descendent des Toltèques, Olmèques et Mayas.

Le Serpent Emplumé parle clairement de l'Oiseau-Serpent et il est identifié à Quetzalcóatl, le Christ aztèque, qui apparaît toujours accompagné de l'Aigle et du Serpent, l'Aigle de l'Esprit et le Serpent de Feu qui nous transforment en Dieux terriblement divins.

Le Quetzal des Mayas est le Serpent Emplumé, l'Oiseau-Serpent.

La Couleuvre Ignée se trouve enfermée dans une bourse membraneuse, située dans le chakra Muladhara, deux doigts au-dessus de l'anus, près de deux doigts sous les organes génitaux.

Quand les atomes solaires et lunaires entrent en contact dans le Triveni, alors s'éveille la Kundalini, le Serpent Igné de nos Pouvoirs Magiques qui monte victorieux par le canal médullaire jusqu'au calice (cerveau), éveillant tous les centres endormis de l'homme. Pour éveiller la Kundalini, on a besoin de la femme et il faut rester chaste toute sa vie.

- 21 - Description de la Tortue



LA TORTUE

Cette pierre est très bien stylisée.

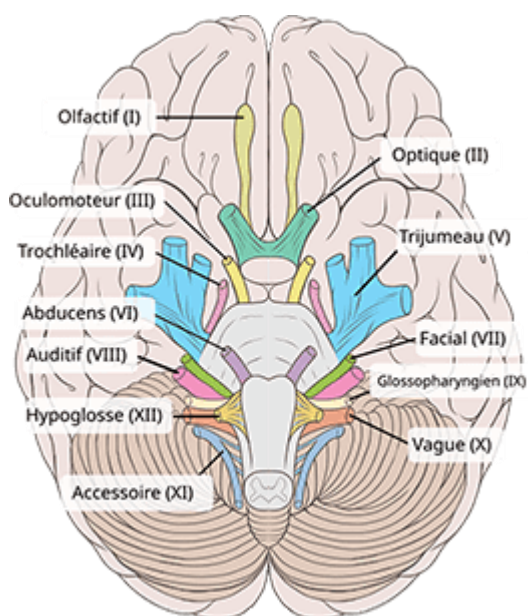
La tête, le corps, les yeux, sont ceux d'une tortue.

Nous savons bien que la tortue servait autrefois à représenter le zodiaque.

Il y a un principe hermétique qui dit que ce qui est en haut est comme ce qui est en bas ; s'il existe un zodiaque en haut, avec ses douze constellations, ici-bas, il existe un zodiaque humain, avec ses douze paires de nerfs crâniens :

1. Olfactif
2. Optique
3. Oculomoteur
4. Pathétique ou trochléaire
5. Trijumeau
6. Abducens

7. Facial
8. Auditif ou acoustique
9. Glossopharyngien
10. Pneumogastrique ou vague
11. Spinal
12. Hypoglosse



Ces nerfs informent le mental de ce qui se passe dans le zodiaque humain. Le bureau qui reçoit les informations est le cerveau et l'employé du bureau est le mental.

Pratique (*concentration sur le corps et les battements du cœur*)

Assis confortablement, relaxez totalement le corps physique, de la pointe des pieds jusqu'au sommet du crâne.

Essayez de voir un par un, avec les yeux de l'imagination, les os, les muscles, les nerfs, les artères, les cellules, les atomes, etc., ensuite, concentrez-vous sur les battements du cœur. Faites passer ensuite ces battements à la pointe du nez, vous devez les sentir là.

Ensuite, à l'oreille droite, à la main droite, au pied droit, au pied gauche, à la main gauche, à l'oreille gauche, au nez et de nouveau au cœur.

Vous vous rendrez compte alors que vous pouvez dominer les battements du cœur à volonté. Faites cette pratique au moins 45 minutes quotidiennement.

- 22 -

Description de la Figure représentant les Quatre Forces



LES QUATRE FORCES

Nous pouvons observer quatre lignes autour de la pierre, à l'image du Soleil.

Nous pouvons observer ces mêmes lignes dans les Ovnis.

Les quatre lignes et la ligne verticale nous indiquent le Saint Tétragrammaton.

Plus bas, nous remarquons deux bras et les mains très bien tracées, qui nous indiquent l'homme inférieur, l'homme animal, qui doit comprendre qu'enfin de compte, il provient des quatre forces de base de la création.

Ces quatre forces sont, en tenant compte de l'Adi-Bouddha :

En Orient : Brahma, Vishnou, Shiva.

En Occident : Père, Fils, Esprit-Saint.

Chez les Égyptiens : Osiris, Isis, Horus.

En synthèse, les trois forces viennent de l'Adi-Bouddha, l'inconnaissable, l'Immanifesté ; comme disait Jésus de Nazareth "*le Père de mon Père*", qui est dans le sein de l'inconnaissable, de l'Immanifesté.

On a toujours représenté la Trinité à l'intérieur de l'unité de vie par les quatre lignes. Les Kabbalistes l'appellent Tétragrammaton.

Le nom de l'éternel a quatre lettres : יהוה YOD-HE-VAV-HE :

י YOD est l'homme.

ה HE est la femme.

ו VAV est le phallus.

ה HE est l'utérus.

L'étude profonde de l'Éternel nous amène inévitablement à la Neuvième Sphère (le Sexe). Nous devons lever le Serpent par le canal médullaire jusqu'à l'amener au Sanctuaire du cœur.

La croix de l'initiation se reçoit dans le Temple-Cœur. Le centre magnétique du Père se trouve entre les deux sourcils. Le sanctuaire de la Mère se trouve dans le cœur. Les quatre pointes de la croix symbolisent l'Eau et la Terre, le Feu et l'Air. Esprit, Matière, Mouvement, Repos.

Les quatre éléments de l'Alchimie sont : Sel, Mercure, Soufre et Vif-argent.

Dans la solitude des mystérieux sanctuaires, les néophytes étaient soumis aux quatre épreuves de la Terre, de l'Eau, du Feu, et de l'Air, qui définissaient chacune les diverses purifications des néophytes. On les sortait alors de leur corps physique et, en astral, on les emmenait dans la profondeur des sanctuaires où on leur expliquait les Mystères grandioses de la Vie et de la Mort.

Pratique (*vocalisation avec les mantras INRI et S*)

Devant une bougie allumée, des charbons ou un foyer, vocalisez le mantra **INRI**, ainsi :

IIINNNRRRRRII...

Ensuite, vocalisez la lettre **SSSSSSSS** pendant un moment et vous serez assisté par ce serviteur.

- 23 -

Description de la Rune Épine



TRAVAIL DANS LA NEUVIÈME SPHÈRE

Cette figure sculptée dans la pierre est très étrange. En quel autre lieu pourrions-nous trouver une si étrange représentation ?

Nous voyons une tête humaine couronnée d'épines, semblable à la couronne d'épines du Maître Jésus de Nazareth.

Claire allusion à la volonté. C'est précisément la Rune Épine ou Dorn des Nordiques.

Le creux où se trouve la tête est une *yoni* et à la place du *phallus*, apparaît une tête couronnée d'épines. Elle fait clairement allusion au sacrifice, à la volonté.

Cette pierre, par son symbolisme, en dit long. Les angles de part et d'autre, font penser à des jambes et dans la partie centrale, on voit la yoni.

Ce n'est qu'en travaillant dans la Neuvième Sphère, qu'on peut arriver à l'Autoréalisation Intime de l'Être.

Pourquoi faut-il qu'une tête se trouve située à l'intérieur de la yoni ?

Pourquoi ces sortes de jambes de part et d'autre ?

Pourquoi, sur la partie supérieure, apparaissent des pierres en forme de disques ?

Si nous examinons la partie supérieure de ces pierres, nous voyons des lignes ondulées plutôt circulaires et avec des pointes au centre.

On voit deux monticules et au centre, une espèce de chemin.

La ligne indique le travail, le sacrifice.

En résumé, c'est une pierre solaire qui nous dit que ce n'est qu'avec le travail dans la Neuvième Sphère, où sont en gestation les mondes, les hommes, les bêtes et les Dieux et avec une volonté d'acier, en souffrant d'effroyables sacrifices, qu'on peut arriver à la Christification. Si l'homme ne travaille pas, dans la Forge Ardente de Vulcain, il n'atteindra jamais la Christification.

Aucun livre ne pourrait dire ce que nous dit la représentation de cette pierre. Elle est extraordinaire, unique.

On trouve de nombreuses couronnes d'épines sur les visages pendant l'Âge de Bronze. Cela nous indique la volonté. Ce n'est qu'avec la volonté qu'on passe des ténèbres à la lumière.

Le divin visage couronné d'épines symbolise la Volonté Consciente. La mauvaise volonté est Satan, le désir concentré.

Pratique (*développement de la volonté avec les mantras TA TÉ TI TO TU*)

Debout, bien droit, le visage tourné vers l'Orient, la main droite sur la taille, les yeux fermés, chantez tous les matins les syllabes mantriques **TA TÉ TI TO TU** dans la ferme intention de développer la Volonté Christ. Tous les jours au lever du Soleil.

- 24 -

Description du Zodiaque



LE ZODIAQUE

Nous voyons ici un autel pour officier dans le Temple du Zodiaque. Anciennement, sur la carapace des tortues métalliques, on peignait la représentation des 12 Signes zodiacaux qui sont : Bélier, Taureau, Gémeaux, Cancer, Lion, Vierge, Balance, Scorpion, Sagittaire, Capricorne, Verseau et Poissons.

Nous avons des pratiques spéciales pour travailler avec chacun des Génies Stellaires qui gouvernent ces constellations.

Nous les remettons aux disciples qui montrent du sérieux et de la discipline dans le travail.

- 25 -
Description du Temple de la
Sagesse



TEMPLE DE LA SAGESSE

Nous voyons dans cette gravure de pierre ceci :

En haut, une série de lignes qui, comme nous l'avons dit précédemment, symbolisent le Mercure Secret de la Philosophie.

Quatre cercles apparaissent aussi, qu'aucun anthropologue n'a jamais pu comprendre et qu'on voit beaucoup au Mexique, au Pérou, en Orient, en Mésopotamie, au Yucatan, etc.

Il est clair que les quatre cercles représentent le Tétragrammaton et ils servent à nous rappeler la Trinité à l'intérieur de l'Unité de Vie.

Les triangles au-dessus des cercles nous indiquent les trois Forces de la Création : Père, Fils et Esprit-Saint.

Sur les côtés, nous voyons deux formes humaines tournées vers le temple qui symbolisent les deux Colosses de Rhodes, le lion et l'aigle, la licorne

et le cheval, etc. Claire représentation du Mercure et du Soufre des Sages,
base de toute œuvre.

Au centre, il y a la porte, l'urne sainte, le temple saint.

- 26 -

Description de la Pierre du Sacrifice



PIERRE DU SACRIFICE

Quand la civilisation maya était dans sa splendeur, jamais on ne commit les sacrifices que l'humanité actuelle attribue à certaines cultures antiques. La culture maya est solaire. Les Mayas furent instruits par des Êtres Solaires parfaits.

Le sacrifice auquel nous nous référons ici, sur cette pierre, est :

- a. Élimination de l'Ego.
- b. Transmutation des énergies sexuelles.
- c. Sacrifice pour l'humanité souffrante.

Les deux cercles en forme de lune croissante, répétés, nous indiquent le mercure. La forme de la pierre indique le travail.

Nous voyons, au centre, un soleil resplendissant, point culminant du travail.

- 27 -

Description du Terrain de la Balle Religieuse



TERRAIN DE LA BALLE RELIGIEUSE

On appelle communément cette enceinte, le champ de la pelote, mais son nom est erroné.

Faisons un peu d'histoire : au siècle dernier, un vagabond qui était sans travail à Londres eut l'idée de gonfler un morceau de toile cirée, puis il eut l'idée de l'entourer de cuir pour voir ce qu'il en résulterait.

Il en résulta le ballon de football. Alors, il se mit à donner des coups de pied dedans, ce jeu lui plut et peu de jours après, de nombreux jeunes londoniens en faisaient de même.

Au début, les gens protestaient car ils cassaient les vitres et ils bousculaient les gens. Les journaux protestaient, mais l'affaire continuait et maintenant, on veut voir le vagabondage de Londres, jusque dans les choses sacrées.

Chez les Mayas, il existait un rituel liturgique, qui se faisait avec une boule de pierre. Chaque mouvement était soigneusement étudié. Le rituel signifiait la lutte entre la lumière et les ténèbres, les pouvoirs de la lumière et les pouvoirs des ténèbres.

Dans les temples gothiques des cathédrales du Moyen Âge, on pratiquait aussi ces rituels. C'est une cérémonie religieuse dûment étudiée. Les gens actuels qui ne voient que le ballon du vagabond de Londres, veulent voir la même chose dans les choses sacrées.

La simple logique nous invite à réfléchir.

Jouer au football avec une balle en pierre ! Combien de genoux cassés, combien de morts ?

Un seul coup à la tête et... raide mort ! Un seul coup dans le genou et c'est une fracture assurée ou on devient boiteux pour la vie. Le seul fait de le supposer est absurde.

Il existait un rituel liturgique comme il en existait aussi dans les cathédrales gothiques du Moyen Âge.

Voyez la forme du champ : une croix Tau avec des temples autour.

- 28 -

Description de la Croix des Éléments



CROIX DES ÉLÉMENTS

Le carré et la croix au centre sont très bien faits.

Cela nous invite à la réflexion étant donné que la croix était connue bien avant l'ère chrétienne.

Quand la ligne horizontale est au-dessus du centre de la ligne verticale, elle nous indique la croix du sacrifice.

Ainsi, telle qu'elle est représentée sur cette pierre de Copán, elle nous parle clairement de la croix des Éléments. La croix à branches égales à l'intérieur d'un carré parfait.

Nous voyons, en haut et en bas du carré, des visages humains ; il est possible qu'il en ait existé deux de plus, un de chaque côté.

Le point au centre de la croix nous indique l'Être, autour duquel tourne la croix.

Les éléments sont : Terre, Eau, Air, Feu.

Les quatre Évangiles aussi, nous indiquent les quatre éléments :

Marc symbolise le Lion (élément Feu).

Luc symbolise le Taureau (élément Terre).

Matthieu représente un jeune (élément Eau).

Jean représente l'Aigle (élément Air).

L'insertion du phallus vertical dans le ctés horizontal forme une croix. C'est la Croix de l'Initiation que nous devons prendre sur nos épaules.

La croix indique aussi l'esprit et la matière, le mouvement et le repos, etc.

Pratique (*méditation avec les dieux élémentaux*)

Sur une feuille de papier ou sur le sable, tracer avec un bâton les signes de la Rune Hagal.



Méditer profondément sur l'Unité de la Vie, sur le grand Alaya de l'Univers, sur le monde invisible, sur les univers parallèles des dimensions supérieures de l'Espace.

Concentrez-vous sur les Walkyries, sur les Dieux du Feu, de l'Air, de l'Eau et de la Terre. Grâce à la méditation, on peut entrer en contact avec les dieux élémentaux.

Agni, Dieu du Feu.

Paralda, Dieu de l'Air.

Varuna, Dieu de l'Eau.

Gob, Dieu de la Terre.

- 29 -

Description de la Figure d'un Logos



FIGURE D'UN LOGOS

Visage : Bien fait.

Oreilles : Par leur forme, elles indiquent la Parole, le Verbe. On a toujours dit que le Verbe résonnait.

Au-dessus du visage, on voit une sorte de visage humain, placé sur la mitre, nous indiquant l'Être Supérieur en nous-mêmes, la partie la plus élevée de l'Être.

Nous savons déjà que les quatre cercles représentent la Trinité dans l'Unité de Vie.

La glande pituitaire bien développée indique la vision des choses de l'Ultra.

Jusqu'à présent vous avez seulement entendu parler du Tibet Oriental et des Saints Maîtres qui demeurent là-bas.

Franz Hartmann a parlé du Temple occulte de Bohème et de ses Maîtres.

Krumm Heller (Huiracochoa) a parlé du Temple de Montserrat en Espagne et du temple de Chapultepec au Mexique.

En Amérique du Sud, il y a des temples de la Mère Déesse Nature ; ce sont les temples des Mystères Sacrés Mayas.

Des millions d'Êtres appartiennent au Rayon Maya. Je vais faire tomber, pour la première fois, le rideau qui les occulte.

Maître Kalusuanga, le Dieu primitif de la Lumière, le Grand Maître du Soleil, a une réserve de sagesse ésotérique dans le Temple de Buritaca, siège de la sagesse antique, sur la côte Atlantique, dans le département de Magdalena en Colombie.

Kunchuvito Muya, Dieu puissant. Kakasintana, Dieu puissant.

Notre Seyancua. Notre Père Seukul.

"Mama" Kako Biscunde. "Mama" Batunare.

La "Sainte" Maria Pastora, Maîtresse de Sagesse.

Dieu Kuinmagua : ce Maître est le Dieu des Tempêtes avec des pouvoirs sur les saisons : printemps, été, automne, hiver.

Dieu Temblor : enfant innocent qui fait trembler la Terre, et dont il n'est pas nécessaire de mentionner le nom.

Ces Maîtres de la Loge Blanche et du Rayon Maya sont les gardiens silencieux de l'Amérique Latine. La Sierra Nevada de Santa Marta en Colombie est un autre Tibet puissant extrêmement ancien.

Pratique (*entrer dans le temple de Kalusuak avec le mantra OMNIS BAUN IGNEOS*)

Nous allons remettre une pratique pour pénétrer dans le Temple de Kalusuanga, le Dieu primitif de Lumière, qui admettra dans ses Mystères, les Âmes assoiffées du Rayon Maya. La clef pour entrer dans le Temple de Kalusuanga, le Grand Maître du Rayon Maya est la suivante :

Assis dans un fauteuil, face à une table, vous appuierez les coudes sur la table et soutiendrez votre tête de la main gauche, tandis que la main droite fera des passes magnétiques sur la tête, du front à la nuque, dans l'intention de se magnétiser soi-même, et projeter avec force (par les passes magnétiques) le corps astral à l'extérieur, en direction du temple de Buritaca, siège de la Sagesse antique du Rayon Maya.

Unissant la volonté et l'imagination en vibrante harmonie et en faisant un effort pour vous endormir, vous devez vous sentir agir à l'intérieur du temple, comme si vous y étiez en chair et en os. Vous prononcerez par la pensée, le mantra : **OMNIS BAUN IGNEOS**. Ces mots se prononcent à la suite, en allongeant le son des voyelles, jusqu'à s'endormir.

Après un certain temps de pratique, le disciple sortira en corps astral et Kalusuanga, le Maître Sublime du Rayon Maya, l'instruira dans les Mystères Sacrés Mayas.

Kalusuanga éprouve le courage de ceux qui l'invoquent et il apparaît gigantesque et terrible, pour éprouver le disciple, et ce dernier, s'il est courageux, sera instruit dans la science des *mamas*.

Pour parvenir à la culture des *mamas* il faut des centaines d'années.

Dans la Sierra Nevada de Santa Marta vit un Initié maya dont l'âge est indéchiffrable. Ce grand illuminé est le *Mama* président du gouvernement des Indiens Arhuacos. Il a des pouvoirs sur la Création entière et il est profondément vénéré par tous les Indiens de la Sierra Nevada de Santa Marta.

Il y a également des temples de Lumière à Taganga et à Gaira.

Des temples majestueux, des sanctuaires augustes des Grands Initiés mayas.

Les temples se trouvent en état de Jinas, à l'intérieur de la Quatrième Dimension et ce sont des cathédrales de la Nature où demeurent les Grands sages de la Couleuvre.

Les Hauts Initiés mayas communiquent avec les Maîtres du Tibet et ils peuvent se transporter d'un lieu à un autre avec leur corps en quelques secondes à travers le plan astral, la quatrième coordonnée de la Planète Terre.

Ces sages sont terriblement discrets et humbles et aucun être humain civilisé ne pourra leur arracher leurs secrets à moins d'en être digne et de mériter d'être reçu comme disciple.

Le Rayon Maya est le Rayon autochtone américain. Voilà donc la clef pour que vous la connaissiez.

- 30 -

Description du Temple des Méditations



TEMPLE DES MÉDITATIONS

Il est certain que le nom du Temple des Méditations correspond au travail qu'on y réalisait. C'était un Temple où l'on pratiquait la Méditation.

Nous savons bien que la Méditation est le pain du sage. Quand on médite, on cherche Dieu, une information ou on cherche un pouvoir.

En haut, nous pouvons voir un visage humain plongé ou submergé en méditation. Plus bas, on voit un autre visage humain qui indique Yesod et montre où réside le pouvoir ; et à la base, on voit une apparence de tête humaine qui nous indique le Monstre de la Terre qui devra nous avaler ou nous dévorer si nous n'obtenons pas notre Libération finale.

Le Monstre de la Terre des Mayas, ce sont les Enfers eux-mêmes ou mondes inférieurs ou submergés qui ouvrent leurs mâchoires pour dévorer ceux qui ne luttent pas pour l'Autoréalisation Intime de l'Être. Dans notre livre "Oui, l'Enfer existe, oui, le Diable existe, oui le Karma existe", nous dévoilons tout cela, avec les pratiques pour toucher, palper et voir.

De chaque côté du temple, apparaissent deux figures fortes, robustes qui se confondent facilement avec des figures d'animaux, mais qui ne sont rien d'autre que le symbole ou représentation de la force. La mitre sacerdotale, qu'elles portent sur la tête, nous l'indique clairement.

En résumé, cela nous indique la domination de l'Ego animal. Elle a été très bien faite, très bien symbolisée.

La méditation inclut plusieurs pas ou phases, par exemple :

1. Une posture confortable, peu importe le lieu où on la réalise.
2. Ne penser à rien, c'est-à-dire : "mental en blanc".
3. Concentration sur une seule chose. Savoir fixer le mental sur une seule chose.
4. Méditation profonde. Réflexion sur le contenu profond de la même chose.
5. Extase, Samadhi.

Toute cette discipline doit imprégner notre vie quotidienne.

Ceux qui veulent connaître la sagesse ardente doivent en finir avec le processus du raisonnement et cultiver les facultés ardentes du mental.

La raison est un pont entre l'instinct et l'intuition. De la raison, on n'extrait que son fruit d'or, qui est la compréhension.

La compréhension et l'imagination objective remplacent la raison et sont les fondements des facultés supérieures de l'entendement.

- 31 -

Description du Jaguar



XOLOTL - LUCIFER - PROMÉTHÉE

Le Jaguar maya est indubitablement Xolotl lui-même ou Lucifer nahuatl.

Dans toute la Méso-Amérique, il représente la même chose. Traduit à l'époque actuelle du Christianisme, c'est Lucifer lui-même, *luz y fe* (en espagnol, lumière et foi en français).

Lumière et foi est donc la réflexion du Logos à l'intérieur de nous, ici et maintenant.

Le Logos (Dieu) se dédouble lui-même et ce dédoublement est précisément le Xolotl nahuatl, le Lucifer chrétien, le jaguar maya.

De sorte que ceux qui pensent que Lucifer est l'ennemi de l'Éternel sont dans l'erreur et ceux qui le dépeignent dogmatiquement comme un démon terrible, assis sur un trône d'ignominie et de blasphème, avec un trident en fer dans la main droite dominant le monde, sont aussi dans l'erreur.

En réalité, le Xolotl, le Lucifer, le Jaguar, le Tigre, représente le Lucifer particulier individuel. Chacun de nous a le sien, au fond même de sa

Conscience et, en fonction du degré de purification dans l'élimination des agrégats psychologiques, on le verra.

Plus nous aurons d'erreurs, de défauts et de vices, plus il sera horrible et épouvantable. Plus nous serons limpides et purs et plus il sera lumineux.

Xolotl ou Lucifer, le jaguar n'est autre que la réflexion du Logos à l'intérieur de nous et ceux qui le maudissent se prononcent contre la réflexion cosmique du Logos, ils lancent l'anathème au Dieu vivant manifesté dans la matière et ils renient la sagesse toujours incompréhensible, qui se révèle de la même façon dans les opposés, lumière et ténèbres.

La gloire de Satan est l'ombre d'Adonaï et le trône de Satan est le tabouret du Seigneur.

Similarité, ressemblance, similitude, soleil et ombre, jour et nuit, Loi des Contraires.

Les Armées du Logos ou Démiurge Architecte de l'Univers, sont au nombre de deux. Dans les sphères sublimes, les troupes aguerries de Michel, et, dans l'Abîme du monde manifesté, les légions de Satan.

Ce sont, ostensiblement, l'Immanifesté et le Manifesté, le virginal et le déchu dans la génération animale.

Indiscutablement, c'est uniquement sur Satan que retombe la honte de la génération et jamais sur le Logos. Satan perdit son état élevé, virginal de Kumara quand il mangea le fruit défendu.

Avec la résurrection ésotérique, le Lucifer nahuatl, le jaguar maya, reconquiert l'état virginal de Kumara.

La pierre angulaire du Grand Œuvre est certes impure, matérielle, grossière, raison intrinsèque pour laquelle elle reçoit le nom de Diable.

La pierre du Grand Œuvre est le Lucifer nahuatl, le jaguar maya. Sur cette pierre maîtresse, établie au fond même de notre système sexuel, le Kabîr Jésus édifia son Église.

Il est nécessaire de comprendre que chacun de nous a son Lucifer particulier, individuel, réflexion complète de son Logoï spécifique.

Le tigre humanisé se convertit en une réalité concrète en Méso-Amérique et au Mexique. De même, nous le trouvons à Teotihuacan, levant les bras en un geste liturgique, ou avec cette marche féline qui le caractérise.

Ainsi donc, le Lucifer est la réflexion du Logos à l'intérieur de nous-mêmes, ici et maintenant. Si un arbre a une ombre, pourquoi faut-il que nous nous étonnions que le Logos ait sa propre ombre ? Lucifer est celui qui donne l'auto-indépendance, les pouvoirs qui divinisent. C'est lui qui donne l'impulsion sexuelle sans laquelle la Christification est impossible.

De sorte que Lucifer sert d'échelle pour descendre et d'échelle pour monter.

Quand on frappe le flanc de Lucifer avec la lance, quand on vainc la tentation, on monte d'un degré sur le dos de Lucifer.

C'est ainsi qu'on s'élève peu à peu sur le dos de Lucifer, jusqu'à parvenir un jour au Golgotha du Père.

Le jaguar représente le Lucifer intérieur lui-même, le Lucifer particulier, individuel, que chacun de nous porte en soi.

Les Chevaliers Tigres étaient non seulement des guerriers habitués au dur combat, mais en outre, des athlètes extraordinaires de la science Jinas.

Ces êtres extraordinaires savaient mélanger les trois éléments du Samyasi au terrible pouvoir félin du Jaguar-Lucifer.

Pratique (*Jinas : la 4^e dimension avec Philippe*)

Couchés sur des peaux de tigre, imitant la posture sacrée du jaguar quand il est au repos, légèrement endormis, ces hommes illustres savaient combiner consciemment la volonté et l'imagination en vibrante harmonie.

Plongés dans une suprême et profonde méditation et concentration mentale, ils prenaient délibérément, au moyen de l'imagination créatrice, la forme féline du jaguar. S'en aller, évoluer, fonctionner, sous cette forme qui effraye, en pleine extase et jouissance mystique ne représentait rien d'impossible pour ces êtres insignes.

Chaque fois qu'ils se levaient du lit dur, pour se mouvoir comme des tigres et disparaître ensuite dans la quatrième coordonnée, ils proféraient la phrase rituelle "**Nous nous appartenons**". Telle la poudre qui explose à grand bruit quand elle s'enflamme dans l'arquebuse, ainsi est le cœur embrasé par l'amour Divin.

Les humains savent bien que ces tigres légendaires, exotiques et étranges, sur le seuil du temple, reprenaient à nouveau leur aimable forme humaine.

Indubitablement, Philippe, l'Apôtre du Grand Kabîr Jésus est le saint Patron des Jinas. Si vous aimez Philippe, vous pouvez implorer son aide quand vous vous endormez, en excluant de votre mental toute pensée, ressentant du plaisir en votre Âme par sa présence, dites la phrase rituelle suivante : "**Au ciel, Philippe**".

Sortez de votre chambre d'un pas ferme et décidé, et entrez brusquement dans la quatrième dimension inconnue.

Que des soleils d'enthousiasme éclairent votre chemin, très cher et aimable lecteur.

Que les forces du Tigre vous accompagnent.

Que les lucioles de la Sagesse illuminent votre intellect.

Que le bruissement des pins donne de l'ombre à votre repos.

Que les grenouilles d'émeraude signalent les sentiers, en croassant sans relâche.

Que la Nature soit prodigue avec vous.

Que la force universelle vous bénisse et vous guide.

- 32 -

Description des Figures Représentant le Feu Serpentin



FEU SERPENTIN

Le serpent indique clairement le Feu Sacré qui, lorsqu'il monte par l'épine dorsale de l'Initié, lui confère des pouvoirs, etc.

Nous avons sept corps et chacun a son propre Serpent ou Feu Sacré : deux groupes de trois avec le couronnement sublime de l'un. Les serpents de Feu nous transforment complètement.

Il y a aussi les sept Serpents de Lumière.

Le cœur est le temple du Serpent-Oiseau.

Nous devons non seulement lever les Serpents de chaque corps, mais aussi être dévorés par le Serpent, pour nous convertir en Serpents-Oiseaux ou Serpents Emplumés. Ce n'est qu'avec l'amour et la Magie Sexuelle qu'on l'obtient.

Quand le Serpent arrive au cœur, on reçoit les Ailes Ignées et nous devenons des Serpents Emplumés.



Cette figure représente clairement le visage d'un prêtre maya.

- 33 -

Description de la Rune Gibur



CROIX JAÏNA OU SVASTIKA. CROIX EN MOUVEMENT

Elle représente le Yoga-Sexe, le Maïthuna, la Magie Sexuelle, l'Alchimie Sexuelle.

Cette figure est très intéressante. Une pierre est tournée vers le bas et une autre vers le haut, nous indiquant par là la Rune Gibur. Elle tient dans la main une espèce de coupe, marquée de la Croix Tau. De la coupe sort une flamme.

Cette simple figure nous indique le travail dans la Neuvième Sphère. La coupe nous indique le dépôt du Mercure des Sages et la flamme symbolise le soufre, le feu qui féconde le Mercure, pour réaliser le Grand Œuvre.

Le visage représente un Baphomet maya, un Baphomet avec le calice dans la main gauche, la main droite représente ou indique la région du plexus solaire. Le travail dans la Neuvième Sphère.

Elle indique clairement la Rune Gibur, génération, Gnose, la force sexuelle. Le calice représente la Yoni féminine, le principe éternel. Parler de Baphomet équivaut à parler de Lucifer, dont nous avons déjà donné une explication dans les pages précédentes.

Au Moyen Âge, il y avait de nombreuses représentations du Baphomet.

Le Baphomet est celui qui donne l'impulsion sexuelle sans laquelle l'Autoréalisation intime de l'Être est impossible.

Les huit portes indiquent les huit grandes Initiations que tout adepte doit recevoir et qualifier. Cela signifie aussi l'étoile à huit pointes.

Les six gradins inférieurs représentent l'indécision à se lancer dans l'élimination de l'Ego. Une lutte terrible entre l'amour et le désir. Les mystères du *Lingam-Yoni*, la suprême affirmation et la suprême négation de Satan.

La manière dont est représenté le Baphomet nous invite à entrer dans le temple, mais peu nombreux sont ceux qui peuvent entrer dans le temple de la Sagesse.

Là-bas, se trouve un grand livre de la Mère Nature où sont inscrites les Lois Cosmiques. Rares sont ceux qui peuvent ouvrir et étudier ce livre. L'épreuve du Sanctuaire est vraiment terrible, et ceux qui la passent reçoivent l'anneau ou Sceau de Salomon où sont représentées les forces positives et négatives du magnétisme universel.

Le Sceau de Salomon réunit le travail dans le Grand Œuvre. Les six pointes de l'étoile sont masculines et les six ouvertures profondes sont féminines. Au total, douze rayons, symbole parfait du Soleil Central.

La Rune Gibur, dans le Macrocosme, représente les incessantes évolutions et involutions des Sept Cosmos. Ses bras pliés en angle droit, l'infatigable rotation terrestre et le mouvement rénovateur du jardin cosmique.

Dans le plan physique, elle représente l'homme, un bras vers le ciel et l'autre vers la terre. C'est le marteau de Thor, producteur des tempêtes, forgé par les pygmées de la Terre pour se défendre contre les géants ou les forces titanesques procosmiques opposées à la Loi de l'Harmonie Universelle.

La Rune Gibur est un signe alchimique, cosmogonique et anthropogénique aux sept clefs d'interprétation. Au Mexique aztèque, elle signifie le Dieu de la Vie et il porte la Svastika sur le front. Avec les mystères de cette Rune magnifiquement élaborée dans les ruines de Copán, on arrive à la Seconde Naissance.

Gibur : Autel, Gibraltar, Haute Magie.

- 34 -

Description de l'Autel "L"



AUTEL L

Sur cet autel, nous pouvons observer deux formes humaines, une à droite et une autre à gauche, très bien décorées, en position bouddhique, une main pointée vers le haut, empoignant le sceptre de commandement, et l'autre main vers le bas. Entre les deux figures au centre de la pierre, il y a des symboles mayas, parmi lesquels se détache particulièrement la croix de saint André. Nous savons bien ce que signifie cette croix et les deux figures de chaque côté correspondent donc aux deux témoins, aux colosses de Rhodes, à l'aigle et au renard, etc.

La pierre en soi a peut-être été une pierre de sacrifices, non pas de sacrifices humains, mais d'animaux donnés en offrandes aux Dieux saints.

- 35 -

Description de l'Autel "Q"



AUTEL Q

Nous pouvons observer quatre figures, l'une d'elles est un peu défigurée. Chez les Mayas, on affirmait toujours l'existence des quatre, l'inconnaissable Adi-Bouddha et les Trois Forces de la Création. C'est-à-dire la Trinité à l'intérieur de l'Unité de Vie.

Nous voyons très clairement sur cet autel le TÉ-TRA-GRAM-MA-TON.

Pratique (*relaxation avec le mantra GATE : silence du mental*)

Face à cet autel, réalisez ce qui suit :

1. Concentration intense sur les quatre figures pendant une demi-heure.
2. Relaxation préalable, laisser le mental en blanc.
3. Prononcer le mantra **GAAAAAA-TEEEEEE**. Ce mantra doit résonner dans la Conscience.

4. Attendre la réponse de ce qui est Interne. Nous entrons ainsi en contact avec l'occulte sagesse maya.

Le mantra **GATE** agit sur l'Œil de Dagma, il l'ouvre et nous permet de capter la sagesse écrite dans ces sculptures si merveilleuses.

Première position : corps en position de l'homme mort, talons joints, les bras le long du corps, complètement relaxé.

Seconde position : corps en position de l'homme mort, talons joints, mains dans la position qu'elles ont sur les stèles. Le bout des doigts au centre de la poitrine, dans la région de Tiphereth, l'Âme Humaine. Entrer au fond même de l'Âme.

- 36 -

Description de la Pierre avec l'Arcane 18



PIERRE AVEC L'ARCANE 18

Cette pierre indique clairement l'Arcane 18 de la Kabbale hébraïque.

Les forces occultes de la Nature vivent en lutte permanente. La Neuvième Sphère, répétée, donne lieu à une lutte, mène aux régions où la lutte est terrible entre les pouvoirs du sexe.

Il y a une figure humaine qui se détache et qui tient, entre les mains, un petit animal, un petit chien à la queue en bataille, vive représentation du Mercure de la Philosophie Secrète.

En résumé, elle nous dit qu'on doit se décider à lutter dans la Neuvième Sphère, à préparer le Mercure, même s'il faut affronter les Puissances des Ténèbres qui nous attaquent sans cesse pour nous faire chuter. On doit avoir de la volonté pour parvenir au mercure coûte que coûte. Nous voyons, dans la première partie du nombre huit, la croix du sacrifice.

- 37 -

Description de l'Homme Spirituel



L'HOMME SPIRITUEL

Sur la partie supérieure de la tête, à la hauteur de la glande pinéale, apparaît une pierre saillante de forme verticale, qui nous parle clairement du chakra Sahasrara des sages Hindous.

La main vers le bas indique la nécessité de faire monter l'énergie, en accomplissant la Loi représentée par les cinq doigts de la main droite.

Cette figure, avec son lambel et ses cinq lignes, nous rappelle les cinq arbres, les cinq Ordres des Seigneurs du Karma, les cinq lignes avec lesquelles se forme l'étoile à cinq pointes.

Le visage à l'intérieur du lambel indique l'Homme Causal, l'Homme Véritable, l'Homme Réel.

C'est une claire manifestation qui nous indique le travail à faire pour que puisse se manifester l'Être Intérieur Profond, l'Homme Spirituel.

- 38 -

Description d'un buste



BUSTE AVEC LA CROIX DE SAINT ANDRÉ

Nous voyons un précieux lambel au centre de la poitrine.

Nous remarquons, au centre du lambel, la croix en X, la croix de saint André. Nous savons bien ce que signifie cette croix : elle indique le travail complet dans le Grand Œuvre. Elle est non seulement en relation avec la création des Corps Existentiels Supérieurs de l'Être, mais aussi avec l'élimination de l'Ego et le Sacrifice pour l'humanité souffrante.

Au centre, il y a le Logos d'où proviennent les radiations de la vie solaire. Les trois lignes latérales représentent la Sainte Affirmation, la Sainte Négation, la Sainte Conciliation des Trois Forces Primaires d'où provient toute la Création.

- 39 -

Description d'une Déesse Élémentale en relation avec le maïs



DÉITÉ ÉLÉMENTALE

Figure féminine : La position dans laquelle elle se trouve abonde dans certaines cathédrales d'Europe. Elle indique l'ascension des énergies créatrices, vers le haut et vers l'intérieur.

- 40 -

Description des Vases



VASES MAYAS

Le vase a une signification profonde ; il indique ou représente la Yoni féminine. Évidemment, les Mystères du *Lingam-Yoni* furent très sacrés en Grèce, en Égypte, en Inde, en Perse, etc.

Il est très intéressant de voir qu'ils déposaient les viscères des défunts qu'ils momifiaient dans des vases d'albâtre, comme pour dire : *"Au moyen du vase hermétique, nous attendons que tu retournes, que tu reviennes, que tu te réincarnes plus tard ; nous t'attendons."*

C'est pour cette raison que nous voyons des vases chez les Mayas.

Toute forme de vase n'a pas d'autre signification que la coupe de Salomon, le vase d'Hermès, le Saint Graal, la Coupe ou Gomor de l'Arche d'Alliance, etc., c'est évident.

En Égypte, il y a de nombreux vases d'albâtre où l'on plaçait les viscères des défunts qui étaient momifiés.

Il y a deux sortes de momies : les momies vivantes et les momies mortes.

Les momies mortes se reconnaissent car les viscères ont été placés dans des vases d'albâtre.

Les momies vivantes, même maintenant, en plein vingtième siècle, sont toujours vivantes.

D'ailleurs, je dois vous dire que moi-même, lorsque je vécus en Égypte, à une époque passée, sous la dynastie de Khéphren, je passai par ces processus.

Mon corps physique fut laissé volontairement en état de catalepsie ; ce corps fut mis vivant dans un sarcophage et fut placé à l'intérieur d'une crypte et je conserve encore ce corps égyptien vivant.

Avec ce corps égyptien, je continuerai à accomplir la mission que l'on m'a confiée. Sinon, comment le pourrais-je ? Actuellement je suis un homme d'une soixantaine d'années. Comment ferais-je pour pouvoir réaliser ce travail dans toute l'Europe, dans toute l'Asie ? Supposons dix ans en Europe et vingt ans en Asie, j'arriverais à quatre-vingt-dix ans comme un petit vieux, pour faire une révolution spirituelle. Où prendrais-je le temps ? Il n'y aurait plus de temps. Le seul moyen est de prendre ce véhicule physique momifié pour continuer à travailler dans le Grand Œuvre.

Question. Maître, devez-vous perdre ce corps physique actuel ?

Réponse. Il est en partie déjà perdu. Il est clair qu'il existe un type de réincarnation inconnu de nombreux pseudo-ésotéristes et pseudo-occultistes. En ésotérisme cela s'appelle réincarnation Yao, c'est-à-dire en vie.

L'échange atomique permet la réincarnation d'un Initié égyptien dans une momie qu'il a eue ; les savants de notre époque l'ignorent.

Il est évident que l'échange atomique avec une momie fait que l'on se retrouve avec son véhicule vivifié et à plus forte raison si la momie est vivante.

Si j'échange mes atomes actuels avec les atomes de ce corps momifié, je me retrouve avec ce corps momifié vivant et en plein vingtième siècle.

Nous parlons évidemment de la réincarnation en Yao, c'est ainsi que s'appelle cette science sacrée.

Par cet inter-échange atomique, il n'est pas nécessaire de passer par ces états par lesquels on doit laisser le corps physique et attendre plusieurs années pour pouvoir se réincarner à nouveau, cela est un travail extrêmement difficile. La réincarnation en Yao est hautement scientifique, et elle appartient à la partie la plus élevée de la physique atomique. Une telle réincarnation en Yao ne serait pas possible, si on ne connaissait pas les Hachin. Et que sont les Hachin ? Eh bien, ce sont les Âmes ignées, ou particules ignées qui existent dans chaque atome. Ces Âmes ignées ou Consciences atomiques, sont obéissantes.

C'est la Quatrième Verticale qui fait que les principes ignés ou Hachin peuvent transporter instantanément les atomes d'un lieu à un autre, aussi loin que cela puisse être. Les savants actuels ignorent la haute physique nucléaire. Quand les anciens sages de l'Égypte momifiaient leurs corps dans le but d'atteindre l'immortalité plus tard, ils faisaient allusion à ce que j'éclaircis aujourd'hui.

Beaucoup de nos contemporains qui vivent maintenant un peu partout, ont eu des véhicules physiques dans l'antique terre des pharaons et s'ils suivaient le chemin des saintes revalorisations de l'Être, ils pourraient arriver à acquérir l'immortalité ici et maintenant-même, au moyen de l'échange atomique de la haute physique nucléaire inconnue des savants et physiciens atomiques de ce vingtième siècle.

J'ai indiqué cela par rapport aux vases d'albâtre qui, dans l'ancienne Égypte, étaient utilisés pour mettre les viscères des défunts que l'on momifiait.

- 41 -

Description de l'Étoile de David ou Étoile de Salomon



ÉTOILE DE DAVID

Cette figure est exactement l'étoile de Salomon elle-même, très bien stylisée.

Le triangle supérieur symbolise Kether (le Père qui est en Secret), Chokmah (le Fils), et Binah (l'Esprit-Saint de chaque homme).

Le triangle inférieur représente les trois traîtres d'Hiram Abif. Ces trois traîtres sont à l'intérieur de nous-mêmes.

Le premier traître vit dans le corps astral, c'est le Démon du Désir, symbolisé dans le Christianisme par Judas. Le deuxième traître est le Démon du Mental et il vit dans le corps mental, symbolisé dans le Christianisme par Pilate. Le troisième traître est le Démon de la Mauvaise Volonté, il vit dans le corps de la volonté et est symbolisé dans le Christianisme, par Caïphe. Ces trois traîtres constituent l'Ego réincarnant, le Moi Psychologique, le Satan, qui doit être dissous pour incarner le Christ Interne constitué par Kether, Chokmah et Binah.

Le triangle supérieur est le resplendissant Dragon de Sagesse.

Le triangle inférieur est le Dragon Noir. Au centre de ces deux triangles se trouve le signe de l'infini, ou la Croix Tao. Les six pointes sont masculines, les six entrées profondes sont féminines. Ce sont les douze radiations qui, au moyen de l'Alchimie sexuelle, parviennent à se cristalliser en les douze constellations du Zodiaque.

Nous voyons donc ici, le Sceau de Salomon parfaitement encadré. Ce sceau est très ancien, comme on le voit ici. Le triangle supérieur est le soufre, le triangle inférieur est le mercure. Le soufre féconde le mercure pour que se réalise le Grand Œuvre, parce que, en fin de compte, les Corps Existentiels Supérieurs de l'Être sont des corps mercuriels.

Le mercure se cristallise dans une première octave supérieure, avec les notes musicales Do, Ré, Mi, Fa, Sol, La, Si, sous forme du corps astral. Dans une deuxième octave supérieure, en accord avec la gamme musicale, il se cristallise en corps mental et en une troisième octave, en accord avec la gamme musicale, il se cristallise en corps causal ou corps de la Volonté Consciente. De sorte que les Corps Existentiels Supérieurs de l'Être sont des corps mercuriels.

Quand une personne possède ces véhicules, elle reçoit le pneuma des gnostiques, c'est-à-dire l'Esprit, l'Âme et elle se convertit en Homme véritable. Avant cela, on n'est pas un homme, on est un animal intellectuel. Mais un Homme au sens complet du terme, on n'en est pas un, si on n'a pas reçu les principes animiques.

Le Sceau de Salomon est l'étoile de Bethléem elle-même, le symbole parfait du Soleil Central. Et ainsi, chaque fois que l'Éternel Géomètre fixe son attention sur un point de l'Espace, en ce point, surgit la glorieuse étoile annonçant un nouvel état de Conscience, l'archétype d'un Être, un globe, un astre, un soleil.

- 42 -

Signification des Jougs “U”



JOUGS MAYAS

À Teotihuacan, au Mexique, on a beaucoup utilisé ces jougs. Les Mayas, en Méso-Amérique, les utilisaient pour faire des Chaînes spéciales, ésotériques, magiques dans le but de faire pleuvoir.

Au centre de la Chaîne, on plaçait parfois trois personnes assises en position orientale, les jambes croisées.

Le but était d'aider les personnes qui travaillaient au développement de leurs Feux Sacrés spinaux et on les aidait grandement.

D'autres fois, on faisait les Chaînes en forme de U, on y plaçait des grenouilles et la tribu croassait comme les grenouilles pour faire pleuvoir et ils y parvenaient. Ainsi donc, le fer à cheval a eu beaucoup d'usages magiques.

- 43 -

Le Dieu Chauve-Souris



DIEU CHAUVÉ-SOURIS

Il s'appelle aussi Tzinacan ou Zotz qui veut dire "chauve-souris". Il est très bien représenté par un merveilleux pectoral qui symbolise l'Âme, l'Homme Causal, l'Homme Véritable, l'Homme Réel.

Le pectoral vers le haut qui touche les oreilles nous indique que l'Homme véritable doit apprendre à écouter le Verbe, la Parole, le Logos.

La figure nous dit que c'est une Dêité, un Verbe incarné. Les gonades sont très bien formées, indiquant clairement que le pouvoir est dans le sexe. À la place du Phallus, apparaît un visage, comme pour nous rappeler que l'Homme Causal se forme avec le Mercure qui est l'Âme métallique du sperme sacré et que l'Homme Véritable est précisément le résultat de la transmutation sexuelle.

Le Dieu Chauve-Souris a pouvoir sur la vie et sur la mort.

Il est debout sur une pierre, qui, bien qu'elle ne soit pas tout à fait cubique, nous laisse comprendre le travail pour acquérir la pierre philosophale.

Le Dieu Chauve-Souris, est une Dèité, un ange de la Mort qui vit dans le Plan Causal. Nous le trouvons dessiné sur des stèles, des codex et des poteries mayas, avec la tenue du Dieu de l'Air.

Au Chiapas (un état du Mexique), il existe le village de Zinacatán, habité par des Tzotziles - gens de la chauve-souris - de la famille maya ; et dans la vallée de Toluca, le village de Zinacantepec. Dans le Popol-Vuh, la chauve-souris est un ange qui descendit du ciel pour décapiter les premiers hommes mayas, faits de bois, la chauve-souris céleste qui conseilla Ixabalanqué et Hunahpú sur ce qu'ils devaient faire pour sortir victorieux de l'épreuve de la caverne du Dieu Chauve-Souris.

Les temples nahuals, en forme de fer à cheval, étaient dédiés au culte du Dieu Chauve-Souris. Leurs autels étaient d'or pur et orientés à l'Est. Les Maîtres nahuals l'invoquaient pour lui demander la guérison de leurs disciples ou de leurs amis profanes, car le Dieu Chauve-Souris a des pouvoirs sur la vie et sur la mort.

Il n'y avait que les Initiés qui assistaient à l'invocation et à l'intérieur du temple ils formaient une chaîne, un homme et une femme en alternance, sans se toucher, ni les mains, ni le corps. Les extrémités de la chaîne commençaient de chaque côté de l'autel et tous restaient accroupis, dos au mur. Sur l'autel, ils mettaient des fleurs fraîchement coupées et ils mettaient sur chacune des deux petites colonnes taillées dans le basalte de chaque côté de l'autel, deux braseros d'argile peints en rouge, symboles de la vie et de la mort. Dans les braseros brûlait du bois de cyprès, symbole d'immortalité, dont l'arôme se mêlait à la fumigation du copal, aux résines odorantes et aux escargots marins blancs. Le Maître revêtait la tenue du Dieu de l'Air et le "maxtlatl" autour de la taille. De face, il levait les mains, les paumes tendues et il vocalisait trois fois le mantra **ISIS**, divisé en deux longues syllabes ainsi :

IIIIIISSSSSSSSSSSSSSSSSSSSSSSSSSSS, IIIIIIISSSSSSSSSSSSSSSSSS...

Puis, avec un couteau d'obsidienne au manche de jade et d'or, il bénissait l'assistance et, en silence, il faisait l'Invocation rituelle : *"Seigneur de la vie et de la mort, je t'invoque pour que tu descendes guérir tous nos maux"*.

Silence imposant que seul troublait le crépitement des fumigations. Soudain, il y avait des battements d'ailes, tandis que des senteurs de roses et de nards se répandaient dans tout le temple. Des braseros, montait une flamme voulant atteindre le ciel et le maître et les assistants se prosternaient, front contre terre.

Le Dieu Chauve-Souris descendait, paré de la tenue du Dieu de l'Air ou sous la forme d'un hibou, aux épreuves funéraires de l'Arcane 13. Les temples avaient treize marches et la barbe de l'Ancien des Jours avait treize mèches.

À l'intérieur de l'enceinte où le Temple Majeur de Tenochtitlan fut érigé, il existait un temple circulaire dédié au Soleil. Parmi les chambres secrètes de ce temple des Mystères, il existait le Tzinacalli (maison de la chauve-souris), une salle spacieuse ressemblant à l'intérieur d'une sombre caverne où avaient lieu les Rituels d'initiation pour atteindre les hauts degrés de Chevalier Ocelotl (tigre) et Chevalier Cuauhtli (aigle). Sur le linteau de la petite porte, dissimulée dans le mur intérieur du fond de la caverne, et qui donnait dans le temple, était suspendu un grand miroir d'obsidienne et face à cette petite porte, brûlait sur le sol un petit foyer de pin.

On emmenait le candidat au Tzinacalli où on le laissait jusqu'à une heure avancée de la nuit. On lui indiquait qu'il marcherait dans l'obscurité vers la lumière d'un foyer, et que, face à lui, il dirait au gardien du Seuil : *"Je suis un fils de la Grande Lumière. Ténèbres, écartez-vous de moi."* Sur la tête du candidat, les chauves-souris commençaient à crier et à voler. Le bois de pin s'éteignait peu à peu, il n'en restait que la braise dont le feu se reflétait dans le miroir. Soudain, un bruyant battement d'ailes, un hurlement terrifiant et une ombre de forme humaine, aux ailes de chauve-souris et de maxtlatl autour de la taille, émergeait de l'obscurité et avec sa lourde épée menaçait de décapiter l'intrépide envahisseur de ses domaines.

Malheur au candidat qui reculait terrifié ! Une porte qui jusqu'alors était restée habilement dissimulée dans la roche s'ouvrait en silence et dans l'entrebâillement, apparaissait un étranger, montrant le chemin du monde des profanes d'où le candidat était venu. Mais si le candidat avait la présence d'esprit suffisante de résister impassible à l'attaque de Camazotz (le Dieu des chauves-souris), la petite porte occulte face à lui

s'ouvrait doucement et un Maître venait à sa rencontre pour découvrir, caché parmi les ombres de la caverne, l'effigie du candidat modelée dans du papier mâché, laquelle était incinérée, tandis que les autres Maîtres souhaitaient la bienvenue au candidat et l'invitaient à entrer dans le Temple.

Ce Rituel symbolise la mort des passions de la personnalité de l'Initié dans son passage des ombres à la lumière.

À travers ces épreuves de l'ordalie auxquelles étaient soumis les candidats pour être Initiés dans les Anciens Mystères, on représentait leur Âme animale, parfois comme une chauve-souris car comme la chauve-souris, leur Âme était aveugle et privée de pouvoir par manque de lumière spirituelle, de soleil.

Tels des vampires, les dépravés et les avarés se jettent sur leurs proies pour dévorer les substances vivantes qu'il y a en elles. Et ensuite, déambulant paresseusement, ils retournent aux sombres cavernes des sens, où ils se cachent de la lumière du jour comme tous ceux qui vivent dans les ombres de l'ignorance, du désespoir et du mal.

Le monde de l'ignorance est gouverné par la peur, la haine, l'envie, la luxure. Dans leurs sombres cavernes, errent les hommes et les femmes qui ne se meuvent qu'au gré de leurs passions.

C'est seulement lorsque l'homme réalise les vérités spirituelles de la vie, qu'il s'échappe de ce souterrain, de cette maudite caverne de chauve-souris où Camazotz, qui bien souvent tue par sa seule présence, demeure caché à l'affût de ses victimes. Le soleil de la vérité se lève en l'homme, illumine son monde, quand il élève son esprit de l'obscurité de l'ignorance et de l'égoïsme vers la lumière de l'altruisme et de la sagesse.

Symbole de cet état de Conscience en l'homme, ce sont les yeux d'aigle qui, sur les tarses des pieds de Coatlicue, essaient de voir vers l'infini.

Pratique (*invocation du dieu Chauve-souris Camazotz*)

Nous vous recommandons de choisir un lieu privé pour vos pratiques. Un petit écritoire ou une table.

Une nappe blanche sur la table. Une petite croix en bois ou en métal.

Deux bougies de cire ou de paraffine.

Choisissez un jeudi, de 21 heures à 22 heures ou de 22 heures à 23 heures.

Trois jours avant de faire l'invocation du Dieu Chauve-Souris ou de Camazotz qu'il veut affronter, l'étudiant désireux d'avancer sur le sentier, devra se nourrir exclusivement de fruits, de légumes, de pain noir et de lait.

N'ayez pas peur de l'invoquer. L'Âme, purifiée par l'amour et la sincère dévotion à son Dieu interne, ne doit pas avoir peur de quoi que ce soit, ni de qui que ce soit, si ce n'est de la peur.

Après votre invocation, rapportez longuement, en détail, ce que vous avez vécu, vu ou entendu, pendant la pratique, et gardez cette expérience de votre vie pour vous seul.

TROISIÈME PARTIE

Conférence sur Hercolubus

Je veux me référer expressément à l'année 1962, à la date du 4 février, entre deux et trois heures de l'après-midi. Il arriva un événement extraordinaire : il y eut alors un encombrement de la circulation dans la merveilleuse constellation du Verseau.

Ce que nous affirmons ici n'est pas un a priori sans aucun fondement, ce que je suis en train de dire a été vu par tous les astronomes du monde. De tous les observatoires de la Terre, on a pu vérifier qu'il y a eu une éclipse totale de Soleil et de Lune, aucune personne un tant soit peu versée en astrologie, ne pourra le nier.

Ce fut cette année-là, précisément, en ce jour et à cette heure, que s'initia l'Ère du Verseau, et toutes les planètes du système solaire se donnèrent rendez-vous pour le grand concile cosmique.

Il existe de nombreuses thèses à propos de la date à laquelle l'Ère du Verseau devrait commencer, certains supposent que ce fut quelques années plus tôt, d'autres supposent que ce fut quelques années plus tard. Mais les faits sont les faits et devant les faits, nous devons nous rendre.

Le phénomène a été vu par tous, je répète, tous les astronomes du monde, et à partir de cette date la vibration du Verseau s'est terriblement intensifiée.

Quand nous observons bien le signe zodiacal du Verseau, nous pouvons mettre des choses extraordinaires en évidence.

Verseau est la maison d'Uranus et de Saturne. Uranus est une planète révolutionnaire et elle contrôle les glandes sexuelles, elle est terrible, catastrophique.

Saturne, évidemment, nous rappelle le chaos, le retour au point de départ originel. Face à la Constellation du Verseau, nous trouvons le Lion.

Le Lion est un signe zodiacal de feu, révolutionnaire, terrible.

Verseau, dominé par le Chaos, est la mort. Uranus est la révolution.

Lion est le feu universel dévorant. Évidemment, le Lion de la Loi sort à la rencontre de l'humanité qui est déjà mûre pour le châtement final.

Si nous méditons sur ces points de vue, nous arrivons à la conclusion que les temps de la fin sont arrivés et que nous y sommes.

Indiscutablement, nous nous trouvons dans un moment critique, terrible, difficile. D'innombrables maladies apparaissent un peu partout.

La terre tremble et tressaille dans tous les coins du monde.

Les mers autrefois propres, se trouvent contaminées, les espèces marines périssent. Les océans sont convertis en véritables dépotoirs.

Les déchets atomiques n'ont certainement pas d'endroit sûr où ils puissent être inoffensifs. Il est clair que tôt ou tard, le moindre réservoir atomique cédera et il y aura une horrible catastrophe.

La terre si nécessaire aux cultures est en train de devenir stérile ; des millions d'êtres qui la peuplent, en un futur proche, vivront une grande désolation et nombreuses seront les personnes qui périront par manque d'aliment.

Guerres et rumeurs de guerres de toutes parts. Maladies jamais vues auparavant, etc.

L'atmosphère se trouve contaminée ; quand on part en voyage à la campagne, et qu'on regarde l'azur : il ne brille plus. Il lui manque cette couleur parfaitement nette d'autrefois. Maintenant, il brille d'une couleur légèrement grisâtre, verdâtre, ce qui indique que l'atmosphère terrestre a été altérée.

Point n'est besoin d'être très savant pour comprendre que la couche supérieure de l'atmosphère est le filtre qui décompose les rayons solaires en lumière, couleur, chaleur, son.

Malheureusement, ce filtre s'est décomposé, du fait des explosions atomiques.

Sous peu, ce filtre ne pourra plus décomposer les vibrations solaires en lumière, chaleur, couleur et son ; alors, on verra le Soleil noir et la Lune rouge sang.

D'autre part, l'involution est arrivée au maximum ; il n'y a déjà plus de parents pour les enfants et plus d'enfants pour les parents. Des histoires horribles pourraient être écrites sur ce qui se passe entre parents et enfants, dans tous les coins de la Terre.

On a perdu la pudeur organique.

L'intellect s'est dégénéré, etc. De toutes parts, on ne voit que pleurs et grincements de dents, comme disent les Saintes Écritures.

Mais je ne veux pas devenir lugubre, et je ne dis pas cela pour épouvanter qui que ce soit. Je veux uniquement que nous réfléchissions judicieusement.

Que sont devenues les bonnes habitudes ?

Où est passée la pudeur organique ?

Pourquoi l'intellect s'est-il mis au service du mal ?

Regardons autour de nous tout ce qui se passe. Indubitablement, l'humanité est gouvernée par les intellectuels, dans tous les coins de la Terre. À quoi cela a-t-il servi ? Dans quel état se trouve l'humanité ?

Il y a chaos, il y a anarchie, et cela, vous ne pouvez le nier.

Ainsi donc, réfléchissons. Sommes-nous heureux ? Qui pourrait parler de bonheur en ces temps-ci ? Alors nous nous trouvons face à nous-mêmes, liés à notre propre destin, confrontés au dilemme de l'être ou du non-être de la philosophie.

L'heure est donc arrivée de réfléchir profondément.

Qui sommes-nous ? D'où venons-nous ? Où allons-nous ? Quel est le but de l'existence, pourquoi vivons-nous ? Et pour quoi faire ?

Vivre pour vivre, en mangeant, en buvant, en nous reproduisant, s'avère au fond assez ennuyeux, même insensé, dirions-nous.

Nous nous trouvons évidemment dans les temps de la fin.

Quand nous regardons la Terre et ses quatre saisons, nous comprenons bien.

Notre planète Terre tourne autour du Soleil en 365 jours, à quelques minutes et fractions de seconde. C'est ce qui s'appelle une année terrestre ; elle a quatre saisons : printemps, été, automne, hiver.

Nous ne pourrions nier qu'il existe aussi l'année sidérale, l'année cosmique. Notre Système Solaire d'Ors, dans lequel nous nous mouvons et avons notre Être, voyage autour du Soleil en 25 968 ans.

Ce voyage du Système solaire autour de la Ceinture Zodiacale est ce qui constitue une année sidérale.

L'année sidérale, de même que l'année terrestre, a quatre saisons : printemps, été, automne, hiver.

Le printemps de l'année sidérale est l'Âge d'Or ; la vie est un véritable éden. L'humanité sort parfaite d'entre les mains de son créateur. Les hiérarchies solaires gouvernent et de toutes parts bouillonne et palpète la félicité.

En été ou Âge d'Argent de l'année sidérale, cette splendeur primordiale pâlit un peu, les hiérarchies solaires gouvernent toujours un monde sans frontière, un monde où ne règnent que Paix et Amour.

En automne, c'est l'Âge de cuivre de l'année sidérale. L'humanité commence avec ses frontières et ses guerres, avec ses haines et ses crimes.

Mais, en Hiver, l'Âge de Fer, tout termine par un effroyable cataclysme.

Nous nous trouvons précisément en hiver, dans l'Âge de Kali-Yuga, dans l'Âge de Fer. Chaque fois qu'une race arrive à l'Âge de Fer, au Kali-Yuga, elle périt d'un effroyable et terrible cataclysme.

Que dirons-nous par exemple de la race polaire habitant autrefois la calotte polaire nord ? Elle périt.

Que dirons-nous des hyperboréens, auxquels F. Nietzsche fait allusion ? On dit qu'ils périrent, dévastés par de forts ouragans.

Que dirons-nous des Lémures ? Ils périrent par la pluie, le feu et les tremblements de terre.

Et qu'a-t-on dit des Atlantes ? Que disent les livres sacrés ? Réellement, tous affirment qu'il y a eu un déluge universel.

Ce fut alors qu'il y eut une révolution des axes de la Terre, les mers changèrent de lit et des millions d'habitants périrent dans les eaux de l'Océan Atlantique.

Il est bon maintenant ici que vous compreniez, car nous sommes à la fin de l'Âge de Fer.

La symbologie ésotérique occulte, pour représenter le moment actuel, pose un grand sablier ; il ne bouge pas, il ne marche pas, comme pour indiquer que les temps de la fin sont arrivés. À côté du sablier, un squelette et sa faux, symbolisant la mort.

Le commencement de la fin de cette race aryenne a débuté exactement dans la Constellation du Verseau, ce fut alors que le Soleil reprit sa marche du début, avec toutes les planètes du Système Solaire, autour de la Ceinture Zodiacale.

Une race ne dure que ce que dure un voyage du Système Solaire autour des 12 Constellations.

Maintenant, il est revenu à nouveau à son point de départ originel. Ainsi donc, l'année sidérale s'achève et sous peu, est arrivée à sa fin. Les axes de la Terre auront opéré une révolution. Nous savons déjà que le pôle magnétique ne coïncide pas avec le pôle géographique ; le pôle Nord est en train de dégeler, de gros icebergs se trouvent près de la zone équatoriale, ils se sont détachés des pôles. Ainsi donc, la révolution des axes de la Terre est un fait démontré et que l'on peut démontrer avec des appareils mécaniques perfectionnés.

Ajoutez à cela quelque chose d'insolite : je veux parler d'Hercolubus, le monstre géant qui doit avaler notre planète Terre.

Hercolubus arrive déjà, il est en vue de tous les astronomes de la planète Terre, c'est un monde gigantesque, puissant, 6 fois plus grand que Jupiter et il appartient au Système Solaire Tylo ^[1]. Ce n'est pas, comme beaucoup le supposent, une planète disloquée de quelque système solaire, non, il

ne s'est pas disloqué, il tourne autour du centre de gravité du système solaire Tylo.

Sous peu, ce gigantesque monde passera par un angle de notre système solaire et précipitera alors la catastrophe.

En mécanique céleste, Hercolubus aide à verticaliser les pôles, c'est une pièce de la grande machine. L'approche d'Hercolubus est à la porte.

En 1999, Hercolubus sera visible pour tous les êtres humains ; tout œil le verra, mais, en plein midi, il apparaîtra tel un autre soleil.

Quand Hercolubus passera près de la Terre, évidemment, il précipitera la catastrophe. Ce gigantesque monde possède une force d'attraction extraordinaire.

En conséquence, dirions-nous, le feu liquide de l'intérieur de la Terre engendrera de nouveaux volcans et d'une manière générale, l'élément igné fera que tout ce qui est et tout ce qui a été brûle.

C'est pourquoi Pierre dit : *"Les éléments embrasés se dissoudront, et la terre avec les œuvres qu'elle renferme sera consumée."* (2 Pierre 3:10)

L'eau fera un duo avec le feu. La révolution des axes de la Terre changera les mers de lit et tous les êtres humains périront.

Maintenant, je veux que vous compreniez pourquoi nous sommes en train de former l'Armée du Salut Mondial. Nous voulons commencer une nouvelle civilisation, une nouvelle culture.

Les temps apocalyptiques de la fin sont arrivés. L'humanité a brisé 6 des Sceaux du Grand Livre de saint Jean. Quand elle brisera le 7^e Sceau, la fin sera arrivée. Il se produira la catastrophe. On pourra m'objecter ici que beaucoup d'autres avant, dans le passé, attendirent la fin et qu'il ne se passa rien. Je veux vous dire que cette fois-ci, nous parlons de lois de mécanique céleste. Si la mécanique céleste n'existait pas, tout le cosmos finirait par une catastrophe.

De même que sur le continent Atlante, il y eut une race élue, qui servit de base ou de noyau pour la formation de cette 5^e race Aryenne qui habite aujourd'hui de façon perverse sur les 5 continents, de même, je dirai qu'aujourd'hui, il va se former un noyau, pour la 6^e Race-Racine. De

même que les Atlantes ne crurent jamais le Manu Vaivasvata, que les temps de la fin étaient arrivés, et à la veille de la grande catastrophe, ils se divertissaient, prenaient femme et mari, mangeaient, buvaient et le jour suivant, ils étaient des cadavres.

Je dirai de même, que ce que je suis maintenant en train d'affirmer instamment ne sera pas cru par tous, évidemment, beaucoup se moqueront en disant : "On a déjà beaucoup parlé de cette fin du monde. Et alors ?"

L'Apôtre Pierre lui-même avait déjà dit qu'en ces jours-là, bien des gens iniques et pervers, diraient : *"Où est la promesse de son avènement ? Car, depuis que les pères sont morts, tout demeure comme dès le commencement de la création."* (2 Pierre 3:4)

Les Atlantes aussi se moquèrent de la catastrophe à leur époque, mais quand la révolution des axes de la Terre fit que les mers changèrent de lit, l'Atlantide s'engloutit avec ses millions d'habitants.

Aujourd'hui, nous approchons de nouveau d'une gigantesque catastrophe. Moi, comme le Manu Vaivasvata, je vous avertis, comme en son temps il a prévenu les atlantes, que l'heure finale approche, que ce gigantesque monstre planétaire qui doit bouleverser notre monde arrive déjà.

En parlant ainsi, je sais que beaucoup d'entre vous offrent une résistance, qu'en secret ils se moquent, mais il est écrit que celui qui rit de ce qu'il ne connaît pas, est en passe de devenir idiot.

Ainsi donc, préparons-nous. La Terre est soumise en ce moment à une grande agonie et la fin de toute agonie s'appelle mort. Quand un malade agonise, il présente les symptômes évidents de sa mort, nous savons bien que ce qui suit est le décès et le dénouement. La Terre, en ces moments, est en train de gémir, elle est en train d'agoniser, tout indique un désastre et à la longue, cela terminera dans un effroyable cataclysme. Quand nous verrons le Soleil se lever de plus en plus vers le septentrion (le nord), alors, nous saurons que les temps de la fin s'approchent et que cela nous amènera vers une catastrophe.

De même qu'en Atlantide, il s'est formé un peuple choisi, de même, nous sommes en train de former maintenant, un peuple sélectionné. Je veux

me référer instamment à l'Armée du Salut Mondial. Le message que nous remettons devra arriver à toute la rotondité de la Terre, à tous les cœurs.

La Gnose brille maintenant sur : Argentine, Pérou, Équateur, Chili, Colombie, Venezuela, Costa-Rica, Salvador, Honduras, Guatemala, Mexique et elle a déjà commencé aux États-Unis, au Canada. Il y a un Lumitial à Saint-Domingue, à Ténériffe et en Espagne.

Sous peu, le Mouvement Gnostique resplendira merveilleusement sur tout l'hémisphère occidental. On peut dire qu'il scintille déjà un peu partout. On peut dire que l'Armée du Salut Mondial est déjà formée.

Un peu plus tard, nous continuerons en France, en Angleterre et dans tous les pays d'Europe. Postérieurement, nous avancerons sur l'Asie et l'Orient. Ce sera précisément sur le continent asiatique, que la Gnose arrivera à son apogée.

Ceci est la première phase du labeur de diffusion. Ensuite, nous les frères chargés de ce labeur, nous nous retirerons au silence et à la méditation, jusqu'à ce que soit prête la levure, jusqu'à ce que l'époque arrive.

Un peu avant la catastrophe, nous sortirons d'entre la fumée et les flammes. Ceux qui auront travaillé sur eux-mêmes, ceux qui se seront transformés, ceux qui auront éliminé de leur Psyché les éléments inhumains que nous possédons, seront sélectionnés, emmenés à un endroit secret, sur une île du Pacifique, entre un méridien de longitude et latitude. De là, nous contemplerons le duel de feu et d'eau pendant des siècles.

Après la catastrophe la Terre demeurera enveloppée de feu et de vapeur d'eau.

Ce sera à nous, les Frères, de sortir le peuple choisi qui vivra dans un lieu précis, jusqu'à ce que la Terre soit de nouveau en condition d'être habitée. Du fond des mers, surgiront de nouvelles terres, et quand un double arc-en-ciel resplendira dans le firmament, signe d'une nouvelle alliance entre Dieu et les hommes, nous emmènerons le peuple sélectionné habiter de nouvelles terres et de nouveaux cieux.

Ainsi donc, sachez une bonne fois pour toutes, que la Race Aryenne qui peuple aujourd'hui de façon perverse la surface de la Terre, va

disparaître, va être détruite. De tout ce qu'on voit, il ne restera pas même des cendres.

Tout sera brûlé, tout sera enseveli au fond des mers.

Je crois que maintenant vous commencez à comprendre la raison, le pourquoi de l'invasion de l'Armée du Salut Mondial. Cependant, toute l'humanité ne nous écouterait pas. On n'écouterait pas plus le Manu Vaivasvata, à son époque. On se moqua de lui. On n'écouterait pas plus les paladins de cette époque. Les gens n'acceptent jamais la crue réalité des faits, à moins d'être devant le fait accompli.

Les gens cherchent toujours des échappatoires. Ils cherchent des faux-fuyants et croient qu'ils peuvent rester comme ils sont, jusqu'à ce qu'advienne l'échec.

[1] Ou Tylar.

- 45 -

Conférence sur Alcyone

Soyez extrêmement attentifs.

Avant tout, il faut savoir que depuis l'année 1962, le 4 février, entre 2 et 3 heures de l'après-midi, débuta l'Ère du Verseau.

Il y eut un événement que vous conserverez dans vos mémoires. Je me réfère à un rassemblement de mondes, de planètes qui se rencontrèrent précisément dans la Constellation du Verseau.

Ce fut véritablement un embouteillage de la circulation céleste. Une rencontre de mondes.

Il y eut une éclipse de Soleil et de Lune.

Cela faisait de nombreuses années que nous annoncions cet événement cosmique et nous avons même donné l'heure. Nous avons judicieusement assuré que l'événement en question aurait lieu le 4 février 1962, entre 2 et 3 heures de l'après-midi, fait qui se produisit concrètement.

Cela faisait 15 ou 20 ans que nous répétions la même chose. De sorte que lorsque cela arriva, quand l'événement eut lieu, ce ne fut une nouvelle pour aucun des frères du Mouvement Gnostique International. Ils se virent uniquement confirmé ce qui avait été dit avec tant d'anticipation.

Un tel rassemblement de mondes, comme celui qui arriva cette année-là et à cette heure-là, n'arrive pas tous les jours, mais uniquement quand débute une nouvelle Ère. Ainsi donc les faits sont les faits et devant les faits, nous devons nous rendre.

Mais cela n'est pas tout. À partir de cette date, quelque chose va arriver.

Nous savons déjà que le Verseau était gouverné par Saturne et Uranus et qu'il est complètement révolutionnaire.

En alchimie, l'allégorie de Saturne est le corbeau noir, le retour au chaos primitif.

Quant à Uranus, il est parfaitement démontré qu'il est à 100 % rebelle, révolutionnaire, catastrophique.

Quand les étoiles sont dites révolutionnaires, il y a des faits qu'il vaut bien la peine de connaître.

On a beaucoup parlé d'Alcyone et cela nous invite à la réflexion. Parfois, dans les mondes supérieurs, j'ai eu l'occasion de converser longuement avec lui. Je pus alors mettre en évidence, que oui, en vérité, c'est un adepte de la Grande Fraternité Blanche.

Il a beaucoup parlé d'Alcyone et cité Krishnamurti, et, d'une certaine manière, il l'a associé à cette étoile. Cela est profondément significatif.

Alcyone est un soleil assez intéressant. Autour de ce soleil tournent plusieurs autres soleils.

On a dit que le Soleil qui nous éclaire est le 7^e soleil qui tourne autour d'Alcyone. Les savants de la science officielle ne l'admettront évidemment pas, mais nous, les ésotéristes, nous n'ignorons pas la réalité de ce que signifie ce grand soleil.

Il y a un grand jeu de mondes autour d'Alcyone. Ce sont 7 soleils et chacun d'eux éclaire et donne vie aux planètes et satellites qui tournent sur leur orbite respective. Nous ne pouvons nier que ce Soleil qui nous éclaire a son groupe de mondes auquel il donne vie et qu'il éclaire.

Quand on comprend la façon dont s'organisent les systèmes de soleils et comment ceux-ci tournent autour de leur centre de gravité, eh bien, on avance beaucoup sur le terrain de la connaissance.

Les Pléiades sont citées par les Saintes Écritures, par la Bible et par de nombreux enseignements de type ésotérique. Alcyone est précisément le soleil principal des Pléiades, et autour de lui, gravitent 7 soleils, le nôtre étant le septième qui tourne autour d'Alcyone. Chaque soleil est le centre d'un système solaire, et Alcyone est le centre de 7 systèmes solaires.

Cela nous invite à réfléchir un peu.

Souvenons-nous de Saturne, avec ses grands anneaux de pierre, de sable ou de roche météorique, etc. Ces anneaux sont limités exclusivement à Saturne, mais il est bon de savoir qu'Alcyone aussi a ses anneaux ; ceux-

ci, en soi, sont plus grands que ceux de Saturne, et à la différence de ceux de Saturne, qui sont constitués de roche, de pierre météorique, sable et matériau de différentes espèces, ceux d'Alcyone forment indubitablement un tout unique et sont radio-actifs. Ils sont constitués par des radiations.

Mais de quel type de radiation s'agit-il ?

Simplement aux radiations qui résultent du fractionnement de l'électron. Les électrons fractionnés libèrent de l'énergie, un type d'énergie que certains auteurs appellent manasique.

Ce terme est sanscrit et se rapporte en quelque sorte au Manas inférieur ou mental inférieur, avec le Manas supérieur ou mental supérieur.

De tels électrons libèrent un type d'énergie inconnu.

Si l'animal intellectuel à tort appelé homme pouvait désintégrer les électrons comme il désintègre l'atome, évidemment, il serait préparé pour provoquer une catastrophe qui n'affecterait pas seulement la partie tridimensionnelle d'Euclide, mais encore bien plus. Il affecterait les régions séphirotiques de Hod, ou monde des émotions, ou de Netzah, monde du mental, ou bien peut-être même Tiphereth, monde des causes naturelles. Ces régions souffriraient de grands dommages.

Si un fou parmi les terriens pouvait désintégrer l'électron, il aurait une énergie différente de celle qui résulte du fractionnement des atomes. Une énergie encore plus terrible que celle de la bombe H ou de tout autre élément meurtrier.

Heureusement, les scientifiques ne sont pas encore capables de fractionner l'électron et de profiter de l'énergie qui est enfermée.

Sur Alcyone, il arrive que les électrons soient fractionnés, détruits. Il libère un type d'énergie inconnu, différent des rayons cathodiques, des rayons X ou des rayons N.

Quelque part, dans les années 1974, trois astronautes qui gravitaient autour de la Terre rendirent compte d'un type de radiations ou type d'énergie inconnu, insoupçonné par la science officielle.

Évidemment, depuis 1962, spécifiquement depuis le 4 février de la même année, notre planète Terre et en général tout le système solaire a été sur le point d'entrer dans les terribles anneaux d'Alcyone. Ces anneaux s'étendent à plusieurs années-lumière, sont immensément démesurés.

Cependant, à un moment donné, notre système solaire entrera dans les anneaux d'Alcyone et ce qui devra arriver, bien peu le soupçonnent.

Si la Terre entrait en premier - selon Paul Otto Hess -, tout ressemblerait à un grand incendie, un véritable feu d'artifice de lumières.

Mais, si c'était le Soleil qui entrait le premier, en accord avec les calculs qui ont été faits, une telle radiation interférerait avec les rayons solaires et pour cette raison, il y aurait une obscurité qui durerait 110 heures, après quoi tout se normaliserait et, à la différence de la première, où tout ressemblerait à un grand incendie, les ténèbres envelopperaient la Terre, mais il n'y aurait pas réellement de ténèbres car tout serait éclaboussé de lumière. On aurait l'impression d'une pluie d'étoiles sur la surface de la Terre. Ensuite, tout redeviendrait normal. De toute façon, une fois la Terre mise dans les anneaux d'Alcyone, elle sera soumise à une vibration très spéciale.

Les molécules, qu'elles soient de fer, de phosphore, de calcium, de cuivre, de nitrogène, de charbon, d'amidon, etc., seraient complètement modifiées, du fait de la radiation. Cela implique, comme vous voyez, un changement dans la matière.

Les hommes de science croient connaître la matière, mais réellement, ils ne la connaissent pas.

L'idée qu'on a sur la matière ne va pas au-delà de cela, une idée et rien d'autre.

La matière comme substance est inconnue pour les physiciens.

Je ne dis pas que la matière purement physique ne peut pas se détruire, mais la substance en soi, ce fameux *Iliaster* qui, après la Grande Nuit Cosmique, repose entre les ténèbres profondes de l'abîme ou espace sans fond, cela, les scientifiques modernes ne le connaissent pas.

Les atomes offrent de nombreuses surprises. Les scientifiques ne savent rien sur les atomes, avant l'existence et ils pourront moins encore en savoir sur les atomes quand l'univers cessera d'exister.

Les atomes offrent de nombreuses surprises que l'homme de science, physicien nucléaire, est à mille lieues de soupçonner.

Les atomes portent en leur intérieur ce que les hébreux appellent particules ignées, *hachin*, ou âmes ignées. Ces âmes ignées sont formidables. Sans elles, les atomes ne pourraient pas vivre leur processus dans la constitution vivante de la matière.

Ainsi donc, en réalité, personne ne connaît véritablement les pouvoirs de, par exemple, quelques grains de sable. Nous pouvons être sûrs que personne ne connaît les pouvoirs qui sont enfermés là, ni de quoi ils sont capables.

Les *hachin* ou âmes ignées, sont enfermées dans chaque atome. Les grands mages d'Orient savent travailler avec ces particules ignées des atomes et, à propos de ces atomes poussés par les particules ignées, les scientifiques modernes en soupçonnent effectivement l'existence.

Ne vous étonnez donc pas de ce que je dis, à savoir que les radiations ignées ou vivifiantes des atomes d'Alcyone viennent altérer les molécules de la Nature.

Cette radiation enveloppant la Terre sera terrible, si terrible que la nuit ne reviendra pas pendant deux mille ans. Toute la Terre restera enveloppée dans cette radiation, et la lumière du Soleil ne sera pas nécessaire pour voir. Cette radiation illuminera jusqu'aux cavernes les plus profondes, et, pendant deux mille ans, il n'y aura pas de nuit, mais un grand jour continu, sans nuit.

Ainsi est-il écrit, et les meilleurs savants sont d'accord avec cela.

Évidemment, les hommes de science ne l'accepteront pas. Ce que nous affirmons instamment aujourd'hui, ils ne l'accepteront en aucune manière, parce que cela ne concorde pas avec leurs données scientifiques ; mais c'est une réalité.

Les organismes de tous les êtres seront modifiés, tant les plantes que les animaux, etc.

Beaucoup de plantes qui aujourd'hui n'existent pas, beaucoup d'espèces animales dont les germes sont latents, au fond des mers, ou dans les roches, ou dans les montagnes les plus reculées, seront vivifiées par la radiation, et comme conséquence ou corollaire, elles viendront finalement à l'existence.

Cet événement se produit tous les 10 000 ans. Cela est arrivé antérieurement et arrivera à nouveau, car cela obéit à la circulation céleste, et forcément, notre système solaire doit passer par les anneaux d'Alcyone.

On pourra nous objecter qu'Alcyone est très loin, qu'il s'agit d'une Pléiade et qu'il n'a rien à voir avec notre système solaire ; il est très joli de parler ainsi, de façon ignorante.

Mais, la réalité est que le Soleil qui nous éclaire fait partie d'Alcyone, c'est le septième, il s'agit d'un système de soleils.

Cet événement précis se déroulera ou durera deux mille ans.

La radiation d'Alcyone exerce une influence spécifique sur la rotation de notre planète. Cela signifie que la vitesse de rotation sur son axe se fera plus lente, et comme conséquence et corollaire, notre monde continuera à tourner autour du Soleil, sur une orbite plus grande. Elle s'éloignera un peu plus du centre solaire.

La verticalisation des axes de notre planète, par rapport à l'écliptique, sera un fait concret.

Les pôles sont en train de dégeler à cause de la déviation des axes de la Terre. Cela est déjà démontré. De nos jours, le pôle magnétique ne coïncide plus avec le pôle géographique.

Avec la terrible radiation d'Alcyone, les pôles accéléreront leur déviation.

Le Comte de Saint-Germain a dit : *“La première chose qui s'altérera sera les saisons du printemps et de l'été.”*

Chose que vous pouvez parfaitement voir, ce printemps (année 1977) a été tout, sauf un printemps. En plein printemps, nous avons dû supporter le froid. De même, l'été n'est plus ce qu'il était. Il semble que les saisons sont appelées à disparaître.

Les pôles sont en train de dégeler et avec la radiation d'Alcyone, cela se précipitera. Les glaces envahiront tout le Nord et tout le Sud, seule la zone équatoriale sera supportable.

Une nouvelle glaciation arrive !

La Terre a déjà supporté d'autres glaciations antérieurement, et il en vient une nouvelle.

Le froid qu'il a fait aux États-Unis récemment, n'avait jamais été vu auparavant.

Quand notre Terre ou plus exactement notre système solaire va-t-il pénétrer dans les terribles anneaux d'Alcyone ?

Quand allons-nous commencer à traverser cet anneau, que nous devons traverser tous les 10 000 ans ?

Aucun scientifique ne pourrait le dire. Réellement, c'est impossible à prédire. Mais, depuis 1962, on est sur le point d'y entrer. Ne soyons pas surpris si, d'un moment à l'autre, nous entrons dans les anneaux d'Alcyone.

Je m'en remets aux faits, les trois astronautes qui en 1974 furent en orbite autour de la Terre, parlèrent d'un type étrange de radiation.

Il se produira un terrible changement dans la Nature, c'est évident. Mais le comble du comble arrivera avec la venue d'Hercolubus. L'événement Hercolubus est précédé par l'entrée de notre planète Terre dans l'anneau d'Alcyone. Ce sera alors que nous comprendrons enfin que la matière physique n'est pas toujours la même.

Si vous croyez que la matière physique, celle qui compose notre monde, a toujours eu les mêmes formules mathématiques, vous vous trompez totalement. Elle a été différente à l'époque polaire, hyperboréenne, lémure, atlante et maintenant, en traversant l'anneau d'Alcyone, ses formules mathématiques changeront complètement.

Résultat : Les éléments qui aujourd'hui peuvent servir pour la médecine par exemple, ne serviront plus.

Les formules qu'on utilise pour traiter les végétaux s'avéreront superflues.

Les formules pour les animaux seront dépassées, comme on dit. Les connaissances de la physique contemporaine seront la risée de tout le monde.

Tout ce qu'on est en train d'enseigner s'avérera inutile en quelques années, avec l'entrée de la radiation d'Alcyone, car la chimie changera alors de formules.

Une fois de plus, nous mettrons en évidence la loi du pendule.

Nous commençons le grand cycle de transformation qui a débuté le 4 février 1962, entre 2 et 3 heures de l'après-midi (au Mexique), quoi qu'en disent ces entêtés, nous nous en remettons aux faits.

Jamais il n'y eut concentration plus grandiose dans le ciel que celle du 4 février 1962.

Ne soyons donc pas surpris si, d'un moment à l'autre, notre système solaire entre dans les anneaux d'Alcyone. Nous devons nous y préparer dès maintenant.

La plupart des gens ne pourront pas résister à la radiation et mourront.

La matière physique deviendra plus radio-active, plus phosphorescente, ceci se révélera en quelque sorte être une aide pour notre travail.

Il est clair que nous devons réviser notre conduite journallement. Nous devons devenir plus réfléchis, nous devons être plus attentifs à nos jugements critiques, faire plus spécialement attention à nos émotions négatives.

Dans le domaine de la psychologie même, nous trouvons beaucoup de désordre chez les gens.

Tout le monde se laisse entraîner par les émotions négatives, et cela est très grave.

Rien ne porte plus préjudice au développement intérieur profond, que les émotions négatives.

Quand vous êtes assailli par une émotion négative, tirez-en le meilleur parti possible.

Si une émotion négative est arrivée, si une émotion négative d'envie nous ronge jusqu'à la moelle des os, tirons-en parti de manière harmonieuse, non en faveur de l'envie, mais du bien d'autrui.

Si une émotion de colère nous secoue à un moment donné, parlons avec une douceur extraordinaire, et au lieu de nous sentir gênés par ce qui nous a blessés, disons du bien de celui qui nous a offensés. Ainsi, nous ne serons pas blessés intérieurement.

Il n'est pas chose facile de s'exprimer avec gentillesse quand on a une émotion négative. Mais il doit en être ainsi.

Si nous avons une émotion de courroux, parce que quelqu'un nous a agacés, parlons avec amour et parlons correctement de celui qui nous a dérangés.

Il est évident que nous ne devons pas rester en surface.

Nous devons éliminer les éléments psychiques indésirables qui, d'instant en instant, nous ont produit une émotion négative, soit de colère, d'envie, de haine, de luxure, d'orgueil, etc. Au minimum, nous devons faire cela, tout en éliminant les agrégats que les émotions ont produits en nous. Ainsi, nous ne serons pas blessés.

Indiscutablement, ce monde aux 48 lois est sur le point d'entrer dans les anneaux d'Alcyone. Tout le monde est secoué par les émotions négatives, et il n'y a rien de plus contagieux qu'elles.

Il existe des bactéries, des virus ; de cela, il n'y a aucun doute.

Les bactéries sont à l'origine de nombreuses maladies, cela est démontré dans les tubes à essai.

Quant aux virus pathogènes, ils sont infiniment petits, et par conséquent, plus nuisibles. Voyons par exemple le virus du cancer, bien que certains pensent qu'on n'a pas réussi à l'isoler, nous devons vous informer qu'en Israël, il a déjà été isolé, nous ne savons pas de quel nom on le baptisa.

Nous le baptisons du nom de chancre, et nous en avons amplement parlé. Il est si petit qu'un puissant microscope électronique est nécessaire pour l'étudier.

En tous cas, l'extrême petitesse des virus les rend encore plus dangereux et plus contagieux.

Pourtant, les personnes négatives ou aux émotions négatives sont plus contagieuses que les bactéries.

Ces personnes grincheuses pleines d'envie, qui à toute heure vous gâchent l'existence, ces gens morbides, à chaque instant, ces gens qui ont un complexe de persécution, littéralement ensorcelés, que tout le monde hait, sont négatifs et contaminent les groupes et les autres gens.

Dans notre travail, isolons de telles personnes. Si elles ne comprennent pas, si elles sont vexées et qu'elles pensent qu'on ne les aime pas, elles se trompent, on les aime et on leur propose d'essayer d'être positives, sympathiques, magnétiques. On leur offre l'opportunité de nos études, mais on les isole en un certain sens, car elles sont dangereuses pour les groupes.

Une personne négative peut contaminer d'autres personnes négatives, et si elle fait une conférence, elle peut contaminer des milliers de personnes. Elles sont plus dangereuses que les virus et les bactéries.

Il faut spécifier qui sont les personnes négatives et quelles sont les émotions négatives.

Il ne suffit pas de dire, untel ou untel est une personne négative, non, il faut spécifier qui (quels Moi) sont les négatifs.

Si une personne est toute la journée en train de crier, tempêter, vociférer, est-elle positive ou négative ?

Si une personne étudie l'ésotérisme et se sent à toute heure ensorcelée, envoûtée et que sa vie se déroule en fonction de cela, est-elle positive ou négative ?

Si une personne est terriblement luxurieuse et que sa vie se déroule en fonction de la luxure, si elle est pleine d'épouvantables émotions et qu'elle voit en chaque personne du sexe opposé une opportunité sexuelle, que dirions-nous de cette personne ?

Si un regard du sexe opposé l'agite et que cela suffise pour qu'à toute heure, elle vive en état de luxure, que pourrions-nous penser ?

Évidemment, il s'agit d'une personne négative, cette personne vient infecter les autres personnes, bien sûr que oui.

Si une personne vit perpétuellement avec des émotions négatives, elle infecte tout le monde.

L'irascible, qui tonne et tempête à toute heure, infecte les autres avec sa colère.

Une personne qui à tout moment se sent persécutée est négative.

Il me vient à la mémoire, le cas d'un de mes amis, qui avait la coutume de mettre les mains dans la ceinture du pantalon ; quelqu'un s'approcha de lui, pistolet en main, et lui dit :

— Qu'est-ce que vous me voulez ?

Mon ami lui répondit :

— Rien !

— Et pourquoi vous mettez les mains comme cela ?

— C'est une habitude que j'ai, répondit mon ami.

— Ah !

— Bon, s'exclama l'autre, excusez-moi, c'est que je suis coléreux.

Voici donc l'exemple de quelqu'un de négatif qui contamine tout le monde.

Ces gens-là doivent être écartés des groupes, ils ne conçoivent pas, ou ils ne comprennent pas qu'ils sont négatifs. Ils croient qu'on ne les aime pas ; ce n'est pas qu'on ne les aime pas, c'est que ce sont des gens contagieux qui empêchent le développement profond de l'Être.

Voilà le plus grave. Il est nécessaire de ne jamais nous laisser emporter par les émotions négatives, du point de vue psychologique.

On aspire à pouvoir visiter ou entrer dans les régions séphirotiques de l'espace ; capter une séphirah est une chose, et y pénétrer, en est une autre. Évidemment, les séphiroth sont atomiques et nous, qui sommes gnostiques, nous devons pénétrer dans l'Arbre de la Vie.

Nous devons savoir qu'il existe différentes régions séphirotiques dans l'espace, y pénétrer est merveilleux. Comment pourrions-nous entrer dans la région kabbalistique de Hod, si nous n'avons pas de corps psychologique ? Il existe des dédoublements psychologiques. Les divers agrégats psychologiques, en un instant donné, peuvent s'intégrer, pour pénétrer dans la séphirah Hod, mais ce serait une entrée très subjective, elle n'aurait pas l'objectivité qu'elle a, quand on a créé le second corps. Nous devons créer un corps pour ces émotions. À quelle sorte d'émotions me réfère-je ? Aux émotions supérieures ; les émotions inférieures sont des obstacles pour l'expérience du réel ou pour la croissance animique de l'Être.

Si nous voulons créer un second corps, pour entrer dans la région séphirotique de Hod, il est évident que nous ne devons pas gaspiller sottement nos énergies, nous laissant emporter par les émotions négatives, de violence, soit de haine, jalousie, orgueil ou de quoi que ce soit. Si on dépense ses énergies en émotions inférieures, avec quelle énergie le corps psychologique sera-t-il créé ? De quelle manière, si on les dépense ?

Pour créer le corps psychologique, il est nécessaire d'économiser les énergies. Pour explorer ensuite ces régions de Hod (on nous a dit que ces immenses régions sont gouvernées par des êtres ineffables, par des êtres solaires, les Beni-Élohim, les Fils de Dieu qui demeurent dans ces régions si vastes et si profondes), seul celui qui économise l'énergie peut pénétrer dans les profondeurs de Hod.

Il ne serait pas possible de pénétrer dans les mystères de la vie et de la mort, ou d'y avoir accès, sans le kabbaliste Hod, cela est évident.

Commençons par économiser l'énergie. Quand une émotion négative nous secoue, il vaut bien la peine que nous connaissions quelle sorte d'agrégat psychologique l'a produite, et après l'avoir observée en action, la soumettre à la technique de méditation, pour désintégrer cet agrégat. Sinon, comment ferions-nous ?

Le plus grave, c'est que les émotions négatives rendent l'être humain menteur. Le mensonge produit une fausse connexion, car l'énergie de l'Ancien des Jours s'écoule, harmonieuse et parfaite, à travers les dix séphiroth de la Kabbale Hébraïque, jusqu'à arriver à Malkuth, le

Royaume, la personne physique, psychophysique. Le menteur se connecte mal, il produit une dislocation intentionnelle de son mental et comme conséquence, surgit le mensonge, une mauvaise connexion. On peut être menteur à cause d'une émotion négative, qui nous rend calomniateur et menteur, ou on peut être menteur, sciemment et à volonté. En tout cas, c'est une connexion négative du mental avec les centres supérieurs de l'Être. On produit une dislocation du mental avec les centres supérieurs de l'Être.

On doit dire la vérité, coûte que coûte et quoi qu'il arrive. Dire la vérité, rien que la vérité, est la crue réalité des faits.

Les émotions négatives rendent les gens menteurs.

Le Karma des menteurs est la monstruosité : les enfants qui naissent avec deux têtes, difformes, se sont mal connectés avec les centres supérieurs de l'Être. En conséquence, ils viennent à l'existence avec un corps difforme. Voilà le mensonge.

Nous devons faire très attention à cela.

Quand on a formé un second corps psychologique, qui nous permet d'entrer dans la région séphirothique de Hod, on peut mettre en évidence par soi-même ce qu'est le mensonge et la fausseté.

Michaël, dit-on, est le Régent de cette séphirah, et il est évident qu'il respandit merveilleusement dans cette région.

Comment pourrions-nous explorer ces régions si nous sommes menteurs, si nous sommes victimes des émotions négatives ? Évidemment, ce n'est pas possible.

Comment pourrions-nous explorer les régions de Netzah si nous ne nous connectons pas correctement avec les centres supérieurs de l'Être ?

Pour explorer les régions de Netzah, il faut avoir créé un corps psychologique mental, sinon, c'est impossible.

Personne ne peut créer un corps psychologique, s'il se laisse mener ou porter par les émotions négatives. Il n'y aurait pas l'énergie suffisante pour créer un mental réel, qui nous permette d'explorer les régions psychologiques du mental universel.

Pour pouvoir explorer les régions de Hod ou Netzah, il faut apprendre à dire la vérité et rien que la vérité, et personne ne peut dire la vérité, quand il se laisse emporter par les émotions négatives.

Nous devons obéir au Père, et ceux qui se laissent mener par les émotions négatives, n'obéissent pas au Père. Le Père est la Vérité, rien que la Vérité. Pour obéir au Père, les connexions doivent être parfaites. On doit apprendre à être connecté avec le Père, de façon harmonieuse, correctement.

Celui qui est arrivé à former le Corps de la Volonté Consciente, évidemment, a appris à obéir au Père.

Nous tous, avons au fond de nous, l'Ancien des Jours, comme le mentionne Ben Hod Chain, grand kabbaliste, mais rares sont ceux qui savent obéir à l'Ancien des Jours.

On ne peut obéir à l'Ancien des Jours, si on ne fait pas la volonté du Père. On ne fait pas la volonté du Père si on ment, et ne fait pas la volonté du Père, celui qui se laisse emporter par les émotions négatives.

Ainsi donc mes chers frères, il est nécessaire d'apprendre à vivre sagement, il est nécessaire d'apprendre à nous explorer, à mieux nous auto-observer.

Nous allons donc entrer maintenant dans une époque extraordinaire. La grande sélection a commencé ; toute l'humanité qui peuple la face de la Terre, ne servira pas de pépinière à la grande future Sixième Race qu'il y aura dans le monde futur.

Une fois que la Terre entrera dans l'anneau d'Alcyone, tout ce que nous, les travailleurs du Grand Œuvre avons dit, sera plus évident.

L'Arbre de Vie

L'Arbre de Vie est la moelle épinière. Les dix Séphiroth, les 22 arcanes majeurs, les lettres, les sons et les nombres sont l'Arbre de la Sagesse, avec lesquels le Logos créa l'univers.

De l'Ain Soph émane toute la création, mais la création n'est pas égale, ni en essence, ni en puissance, à l'Ain Soph.

La première émanation de l'Ain Soph, est l'ineffable Ancien des Jours, qui est l'Être de notre Être, le Père et Mère en nous.

<i>SÉPHIROTH</i>	<i>NOM KABBALISTIQUE</i>	<i>NOM CHRÉTIEN</i>	<i>ATTRIBUTS</i>	<i>CORPS</i>
KETHER	HAJOTH HA KADOSH	SÉRAPHINS	COURONNE SUPRÊME	PÈRE
CHOKMAH	OPHANIM	CHÉRUBINS	SAGESSE	FILS
BINAH	ARALIM	TRÔNES	INTELLIGENCE	ESPRIT
CHESED	HASMALIM	DOMINATIONS	AMOUR	INTIME
GEBURAH	SERAPHIM	PUISSANCES	JUSTICE	ÂME DIVINE
TIPHERETH	MALACHIM	VERTUS	BEAUTÉ	ÂME HUMAINE
NETZAH	ÉLOHIM	PRINCIPAUTÉS	VICTOIRE	CORPS MENTAL
HOD	BENI ÉLOHIM	ARCHANGES	SPLENDEUR	CORPS ASTRAL
JESOD	CHERUBIM	ANGES	FONDEMENT	CORPS VITAL
MALKUTH	ISCHIM	INITIÉS	ROYAUME	CORPS PHYSIQUE

(FIN)